



PORTUGAL

. 1201

-RP


~~278~~

174-Rf-

BOURBONNE  
MAGAZIN



LE PAYS DU PRINTEMPS ETERNEL



174-RP



COMMENT  
VISITER  
LE  
PORTUGAL

CASA DE PORTUGAL  
7, RUE SCRIBE, PARIS



S.N.F.  
1201

INDEX

Alcobaça . . . . .	19
Algarve . . . . .	63
Almourol . . . . .	28
Aveiro . . . . .	43
Batalha . . . . .	23
Beja . . . . .	61
Braga . . . . .	51
Bragança . . . . .	56
Bussaco . . . . .	36
Cascais . . . . .	13
Chaves . . . . .	56
Coimbra . . . . .	31
Côte du Soleil . . . . .	13
Curia . . . . .	37
Ericeira . . . . .	18
Espinho . . . . .	45
Estoril . . . . .	13
Evora . . . . .	60
Feira . . . . .	45
Figueira da Foz . . . . .	38
Granja . . . . .	45
Guimarães . . . . .	52
Leiria . . . . .	25
Lisbonne . . . . .	3
Luso . . . . .	36
Mafra . . . . .	17
Nazaré . . . . .	21
Penacova . . . . .	36
Porto . . . . .	47
Povoa de Varzim . . . . .	45
Santarem . . . . .	27
Serra da Estrela . . . . .	40
Setubal . . . . .	58
Sintra . . . . .	15
Tomar . . . . .	28
Viana do Castelo . . . . .	55
Vila do Conde . . . . .	45
Vila Real de Traz-os-Montes . . . . .	56
Vizeu . . . . .	39

UNE visite au Portugal, pour le voyageur qui vient de l'autre côté de l'Atlantique et débarque à Lisbonne, le plus occidental et le plus pittoresque quai de l'Europe, ou à Porto (Leixões), comme pour le touriste qui vient de l'Europe, du Nord ou du Centre, par les voies ferrées internationales qui traversent les Pyrénées et croisent l'Espagne, est toujours une villégiature pleine de nouveauté, d'enchantement et de surprise. Le Portugal traversant la péninsule du Nord au Sud, avec une côte étendue sur l'Atlantique, offre une telle variété de paysages, de types, de coutumes, dans une grande unité de race, que les voyageurs ont devant eux les impressions successives les plus variées. Un climat exceptionnel dans tout le pays, une grande luminosité d'atmosphère, un ciel toujours d'un bleu intense et éblouissant, et un magnifique réseau routier permettant d'excursionner dans tout le pays.

**LISBONNE** séduit à la fois par son ciel, par sa couleur, par sa situation au centre d'un site magnifique, mais aussi par tout le pittoresque de ses rues, de ses habitants et de ses coutumes. Ville à la fois moderne et archaïque, une large avenue bordée de maisons somptueuses, sillonnée d'automobiles rapides dont la circulation est réglée par des policiers impeccables, dignes de Londres, de Paris ou de New-York, et la rue en gradin escaladée par des maisons pressées, en désordre, les unes contre les autres, aux façades bariolées, entre lesquelles s'agite une foule bigarrée aux costumes typiques, marchandes de poisson allant jambes nues mais le cou orné d'un collier d'or, porteuses d'eau tenant une amphore dans un geste oriental.

La ville étagée sur sept collines domine un panorama de toute beauté, soit vers l'embouchure du Tage, soit vers les lointains horizons adoucis



Place du Commerce

Musée du Carmo

Monastère des Jérónimos





par une lumière magique. Et du haut de certaines terrasses, de certains jardins, de São Pedro de Alcantara, de Penha, Monte ou Graça, c'est la ville elle-même, avec ses places, ses rues, ses églises et ses monuments qui forme sous les yeux du visiteur un étrange et harmonieux premier plan. L'étranger ne se lassera pas de visiter la ville. Si d'autres capitales offrent au touriste un plus grand nombre de monuments artistiques ou de souvenirs historiques, il n'en est pas dont les pierres évoquent autant de poésie, d'aventure et de grandeur.

La Tour de Belem, de style manuelin, joyau de cette construction romano-gothique entremêlée d'éléments de décoration mauresque et d'attributs navals, qui évoque l'épopée maritime du Portugal, par une étrange suggestion d'Orient, d'exotisme et de foi.

Presque en face, construit en 1496 par le roi Manuel 1<sup>er</sup> sur l'emplacement d'une petite chapelle fondée par le prince Henri le Navigateur, le Monastère des Jeronimos qui, grâce aux richesses rapportées par les navigateurs, permit au roi d'en faire le monument le plus somptueux du royaume, le plus beau témoignage de la gloire manuêline en même temps que la splendide commémoration du voyage de Vasco de Gama aux Indes.

L'église de Santa Maria de Belem et son cloître, dont la pierre patinée par le soleil portugais semble incrustée d'or.

Le curieux Musée des Carrosses royaux, unique au monde, le Paço de Ajuda, ancien palais royal avec son parc d'oliviers sauvages.

Toutes les églises montrant, à toutes les époques, dans tous les styles, la permanence d'un même idéal religieux et d'un même sens artistique, la " Sé patriarcal ", cathédrale du XII<sup>e</sup> siècle reconstruite en 1755, qui fut une mosquée des Maures et où l'on voit la chaise sur laquelle les

premiers rois du Portugal s'asseyaient pour rendre la justice ; São Vicente de Fora, un des édifices les plus remarquables de la Renaissance, le Panthéon des Rois, le Menino de Deus du XVIII<sup>e</sup> siècle, la Madre de Deus qui appartenait à un couvent fondé en 1509, São Roque du XVI<sup>e</sup> siècle avec son trésor magnifique, la basilique do Coração de Jesus (Eglise da Estrela), l'église du Carmo qui ne possède plus que quelques ruines gothiques du XIV<sup>e</sup> siècle, São Domingos, dans la ville basse, ancien temple des Moines de cet ordre, érigée au XII<sup>e</sup> siècle et reconstruite après le tremblement de terre, enfin la Conceição Velha dont la façade du transept est le seul reste d'une somptueuse église bâtie par Manuel 1<sup>er</sup>.

Mais les nombreuses églises, si elles aident à comprendre le caractère de cette étrange cité mystique, aventureuse et aimant le faste, où la religion semble avoir pour mission de modérer un sensualisme tout oriental, ne sont pas le seul attrait de la ville.

Il y a les palais, les musées, les parcs, et la ville tout entière avec ses quartiers neufs et ses parties anciennes, comme l'Alfama, qui ont conservé toute la couleur du passé, avec leurs maisons du XVI<sup>e</sup> siècle aux fenêtres grillagées, aux balcons à treillis d'où s'échappe parfois un chant de guitare plein de suggestion, un de ces fados populaires, nostalgiques, dans lesquels trop d'écrivains, observateurs superficiels, ont cru entendre l'écho de l'âme portugaise.

Il y a dans la ville, la prodigieuse réalisation de ce plan d'urbanisme conçu après le tremblement de terre de 1755 par le génial marquis de Pombal qui avait la largeur de vue d'un architecte d'aujourd'hui.

En arrivant par le Tage, après avoir passé le Bugio, sentinelle sur l'Océan, et frôlé la Tour de

Belem, on entre dans le port et l'on contemple d'un seul coup d'œil toute la ville étagée sur ses collines face au fleuve.

La Praça do Comercio, est l'entrée de la ville et entre cette place et la belle place du Rossio s'étend la ville basse en un croisement de rues parallèles.

Plus loin se trouve le monument des Restauradores, à l'entrée de la belle Avenida da Liberdade qui va jusqu'à la grande rotonde nommée Place du Marquis de Pombal.

De là on rayonnera dans toute la ville, vers les sept collines et l'on visitera au passage toutes les beautés, toutes les curiosités variées qui s'offrent au visiteur : Citons au hasard :

Dans le quartier Est — Lisbonne orientale — la casa dos Bicos, maison des Diamants qui appartient à la famille du grand Albuquerque, une des curiosités archéologiques de la ville, avec ses pierres taillées en pointe comme dans la casa de los Picos de Ségovie et dans le palazzo dei Diamanti de Ferrare ;

Les ruelles enchevêtrées, avec de curieuses arcades, et le vieil Alfama dont nous avons parlé, qui constitue l'ensemble de rues et de vieilles constructions, est un des quartiers les plus pittoresques de Lisbonne ;

La cathédrale ou Sé, le Castelo de São Jorge avec ses murailles et ses dix tours du temps des Visigoths, dont la plus haute est occupée par l'Observatoire Géodésique ;

São Vicente de Fora, déjà nommé ;

Le largo de Graça d'où l'on peut descendre vers le quartier pittoresque de Mouraria et qui domine un panorama féérique ;

L'église de Nossa Senhora do Monte à 100 mètres d'altitude, un des plus beaux points de vue de Lisbonne ;



Avenue de la Liberté



Un des carrosses  
du Musée

Tour de Belem



Puis Nossa Senhora da Penha de França, autre admirable belvédère sur la Serra de Sintra et l'Océan, tout comme l'ermitage de San Gens dont le parvis embrasse tout le côté occidental de la cité ;

L'Arsenal do Exercito, qui abrite le curieux Musée d'Artillerie où est exposée une splendide collection d'armes de toutes les époques. Dans les quartiers du Nord et du Nord-Est qui comprend :

L'Avenida da Liberdade, le Campo dos Martires da Patria et le Parque Eduardo VII, on remarquera sur la place des Restauradores l'élégante façade du Palacio Foz construit en 1775 pour le marquis de Castelo-Melhor, qui abrite aujourd'hui un club, des restaurants et des salles de spectacle, puis, dans une des rues voisines de l'avenue de la Liberdade le Coliseu dos Recreos, magnifique édifice construit en 1890, où se trouvent à la fois un cirque, les locaux de la Société de Géographie et le Musée Colonial et Ethnographique.

Dans le quartier Nord-Ouest on trouve le petit jardin de l'Alameda de São Pedro de Alcantara d'où l'on a une vue splendide sur Lisbonne avec une échappée sur la mer ;

L'église São Roque, la Praça do Rio de Janeiro, le Jardin Botanique, un des plus beaux d'Europe, le Palais des Ducs de Palmela qui contient une magnifique collection d'œuvres d'art ;

Le largo do Rato ou Praça do Brésil d'où l'on peut se rendre à la Mãe de Agua vaste tour quadrangulaire à laquelle aboutit le grand Aqueduc des Aguas Livres qui, venant de plusieurs lieues, traversant des montages sur cent-vingt-sept arcades de pierre, dont trente-cinq forment le pont d'une hauteur prodigieuse qui franchit la vallée de Alcantara, remarqué par tous les voyageurs arrivant par chemin de fer à Lisbonne, vient déverser ses eaux dans un bassin de 5.500 mètres cubes.

Après avoir parcouru les hauteurs de Buenos-Aires, du Campo de Ourique, le beau jardin de

passeio da Estrela et joui d'un incomparable panorama, on reviendra vers le centre pour voir le Palais du Congrès, puis l'Académie des Sciences, sur le Largo de São Bento, la curieuse place de Camoëns, plantée de tilleuls et d'ormeaux au feuillage garni d'oiseaux, dans le quartier Ouest, l'église de Carmo, le grand Théâtre de São Carlos et le beau musée d'Art Contemporain.

Dans le quartier Sud-Ouest, à moins de cent mètres de la Praça do Comercio, à droite de la rua do Arsenal, s'étend la Praça do Municipio ou largo do Pelourinho sur laquelle se trouve l'Hôtel de Ville ou Camara Municipal; au sud l'Arsenal da Marinha.

Au bout de la rue de l'Arsenal deux voies s'offrent au visiteur :

A gauche, les quais avec une belle vue sur le Tage ;

A droite, une suite de rues intérieures coupée par la belle avenida do Presidente Wilson qui monte du quai au Palais du Congrès.

Dans la rua das Janelas Verdes, se trouve en face du largo das Janelas Verdes le musée d'Art Ancien installé dans le palais du comte d'Alvor (XVII<sup>e</sup> siècle) plus tard marquis de Pombal ; ce musée est le seul d'Europe où l'on puisse suivre l'évolution de l'école Portugaise de peinture qui fut une des gloires nationales de la période des découvertes ; il est à ce point de vue un des sanctuaires de l'art primitif.

Plus haut, sur l'un des côtés du largo das Necessidades s'élève le Palacio das Necessidades, ancien palais royal, aujourd'hui Ministère des Affaires Etrangères.

Bâti en 1745 pour le roi Jean V, il est surtout remarquable par ses jardins de plantes exotiques et l'abondance de ses eaux.

La visite de la ville s'achèvera par la promenade vers Belem et Ajuda pendant laquelle on verra le musée des Carrosses, le jardin Botanique d'Ajuda

et le Paço da Ajuda, les Jeronimos, Santa Maria, le musée Ethnologique, enfin la Tour.

Mais on ne quittera pas Lisbonne sans aller, au-delà du Jardin Zoologique à Bemfica, quartier des belles quintas (propriétés) à la flore somptueuse sans monter à Monsanto point culminant de la ville d'où l'on a une vue splendide sur Lisbonne, la mer et la Serra de Sintra, et où l'on pourra visiter de belles propriétés, le couvent de Santa Teresa de Jesus, le Collège Militaire et l'église da Luz rebâtie en 1575 où est le tombeau de l'infante D. Maria, fille de Manoel 1<sup>er</sup> ;

Sans jeter un coup d'œil sur le Campo Grande, au bout de l'avenue de la Republica, promenade fréquentée le dimanche par les Lisbonnais qui font du canotage sur le lac ; enfin, sans visiter à Lumiar la quinta des ducs de Palmela avec ses jardins, ses sentiers ombreux, ses arbres magnifiques, ses jets d'eau, son point de vue, puis la quinta dos Azulejos avec ses céramiques du XVIII<sup>e</sup> siècle.

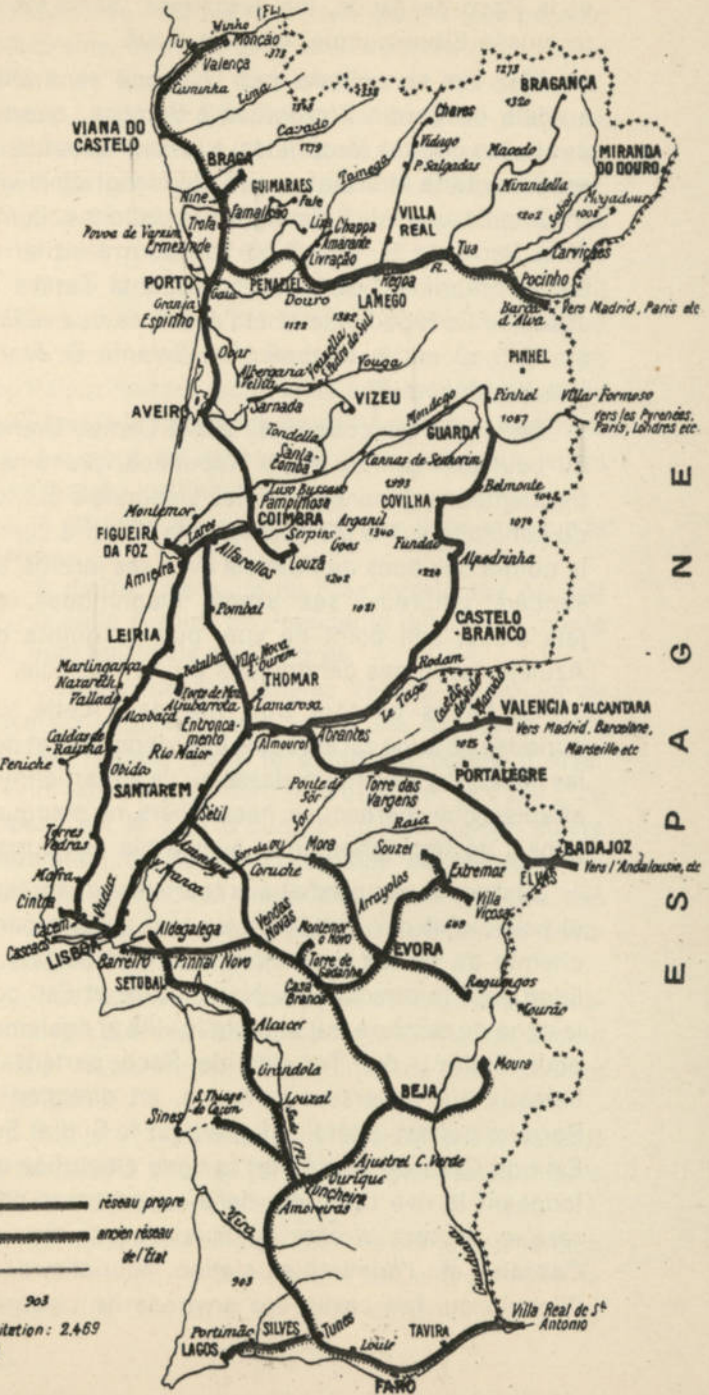
Le temps passera trop vite dans cette ville curieuse où la vie est agréable et économique et dont les habitants, à quelque classe qu'ils appartiennent, affables, chevaleresques, hospitaliers, ne manquent jamais de témoigner de la sympathie au touriste.

Lisbonne, qui permet aux touristes un agréable et paisible séjour, est liée avec tout le pays par le chemin de fer. La gare du Rossio sert de tête de ligne pour la direction du Nord, Ouest et Est, pour la ligne de ceinture qui entoure la ville et également pour Sintra ; du Terreiro de Paço partent les bateaux qui traversent le fleuve, en direction du Barreiro qui est la tête de ligne pour le Sud et Sud-Est ; du Caes do Sodré part la ligne électrifiée qui, longeant la rive du Tage, dans un parcours pittoresque, va vers la côte du Soleil, où se trouvent Cascais et l'admirable station touristique de l'Estoril, qui fait partie des environs de Lisbonne.

# CHEMINS DE FER PORTUGAIS

O C É A N A T L A N T I Q U E

E N C A S P A E



Réseau exploité par la Compagnie  réseau propre  
 Autres Réseaux  ancien réseau de l'État  
 Cotes d'Altitude 903  
 Kilomètres en exploitation : 2.469 (voies large)



# COTE DU SOLEIL

## ESTORIL - CASCAIS

DE Lisbonne à Estoril et Cascais il y a seulement une demi-heure de trajet ; le chemin de fer électrique sert une multitude de plages et de sites intermédiaires qui s'enchaînent pendant tout le parcours. On peut également faire ce trajet en automobile sur une magnifique route.

**ESTORIL.** — L'Estoril s'entend par quatre riantes bourgades : S. Pedro, Santo Antonio, S. João et le Mont Estoril, abritées par des pins et des tamaris, entourées de parcs et de jardins, où l'on voit des édifices artistiques de différents styles.

C'est une admirable station climatérique, principalement station d'hiver par son climat sans égal et par la douceur de sa température. Son magnifique Palace-Hôtel, son Casino moderne, ses admirables thermes installés dans un bâtiment très élégant et où les piscines ne manquent pas, ses esplanades, ses hôtels-restaurants, ses parcs, ses champs de golf et de courses, font de cette station un splendide centre de tourisme qui peut rivaliser avec les meilleurs et plus modernes de l'Europe.

A quelques minutes, par une splendide route, se trouve l'ancienne ville de Cascais, située comme l'Estoril, sur l'Océan. Dans la citadelle résidait l'ancienne famille royale portugaise. Cascais est aussi une plage élégante, ayant comme curiosité, en plus de ses promenades, esplanades et jardins, la " Boca do Inferno " (Bouche de l'Enfer), grotte formée par de formidables falaises où la mer se brise avec un violent fracas, constituant un spectacle imposant et vraiment intéressant.



Cascais et Estoril sont d'admirables centres d'excursions en automobiles et en auto-cars : le Cabo da Roca, le Cabo Raso et la Praia do Guincho ; le " Campo da Marinha " pour des courses hippiques et un peu plus loin, contournant la montagne de Sintra, ayant toujours en face la vue de l'Océan, on trouve la ville de Sintra que Lord Byron appelait l'Eden glorieux.

Estoril - Palace



ESTORIL



# SINTRA

AUCUN étranger venant à Lisbonne ou séjournant à Estoril, ne doit manquer de visiter cette ville. Sintra est un des plus jolis coins du monde. Sa végétation verdoyante cache les pentes de la montagne où l'on trouve des plantes et fougères colossales. Les domaines, parcs et jardins, constamment fleuris, qui côtoient les routes et passages, les nombreuses villas et palais qui émergent de la végétation, donnent à Sintra un enchantement exceptionnel. Il y a de très bons hôtels pour un séjour confortable, permettant aux touristes de faire de cette ville un point de départ pour de belles excursions aux environs tel qu'à la Varzea de Colares, Praia das Maçãs et Azenhas do Mar (localité desservie par une ligne électrique), à la Cruz Alta, point culminant de la montagne d'où l'on jouit d'un panorama éblouissant, au rustique Convento dos Capuchos, et, un peu plus loin, à Mafra et Ericeira.

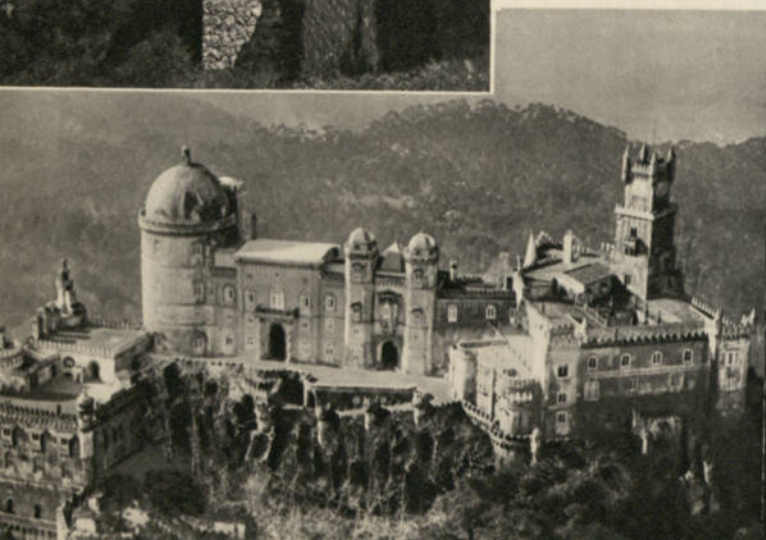
Le " Castelo dos Mouros " qui couronne un des pics de la Montagne constitue une promenade pleine d'agrément ; le Palacio da Pena construit par le roi Fernando II, à l'emplacement d'un ancien couvent montagnard, d'un pittoresque théâtral, situé sur un autre pic et entouré d'un parc somptueux ; l'ancien " Palacio da Vila " où le roi Manuel a fait des réparations presque totales dans le style de l'époque, et qui constitue un monument de grande valeur artistique avec ses grandioses salles dos Brazões, das Pêgas et dos Cisnes, ses hautes cheminées, ses arcades et fenêtres finement

ouvragées, ses garnitures de carreaux émaillés en style maure, ses cours et ses fontaines d'une richesse artistique incomparable. Ces trois édifices sont les monuments les plus remarquables de Sintra. On ne doit pas manquer non plus de visiter la propriété de Monserrate, et de faire la promenade dos Pisões, Terreiro et l'Esplanada Panoramica dos Sitiaais au' Palacio. Sintra possède suffisamment d'attraits pour un séjour assez long.

Sintra - Château des Maures



Château da Pena



# MAFRA

## ERICEIRA

**M**AFRA, ville dans les environs de Lisbonne, est desservie par le chemin de fer de l'Ouest, mais elle est plus facilement visitée par automobile au départ de Sintra. Le grand intérêt de cette ville est son couvent-palais construit au début du XVIII<sup>e</sup> siècle par le roi João V et destiné à l'ordre franciscain. C'est un édifice monumental qui a été construit, suivant la légende, pour 999 moines. Sa construction hardie, la perfection de ses lignes et l'admirable combinaison de ses mosaïques à l'intérieur de l'Eglise, en font un édifice d'un intérêt artistique extraordinaire. La façade de l'église avec ses deux tours ornées de statues et décorées en style classique, le dôme sur la croisée et les donjons à l'extrémité, lui donnent une importance exceptionnelle. Les œuvres de sculpture qui se trouvent dans le parvis, dans la galerie et dans l'église, les détails de son architecture intérieure et extérieure, la décoration de ses salles, dont une partie a été transformée en musée, et une partie était autrefois réservée à la résidence royale, tout cet ensemble fait que la Basilique de Mafra est un des monuments qui s'impose le plus à l'admiration des touristes.

Il faut visiter la riche collection des ornements sacrés, sa spacieuse et monumentale bibliothèque et les salles de musée où se trouvent des meubles, tapisseries, bijoux religieux, candélabres ; on peut voir aussi de curieux exemplaires d'ameublement monacal.

- Dans les tours, se trouvent l'horloge et les carillons fabriqués à Anvers ; et toutes les semaines on donne un concert joué par quatre-vingt treize cloches. Méritent aussi une remarque spéciale : la Casa do Lavatorio, la Casa do Capitulo, le Refeitorio, la Sala dos Actos, la Sacristia et la Capela do Campo Santo. Attenants au monastère se trouvent, le parc, le potager et la forêt où autrefois il y avait une grande abondance de gibier. A présent, dans une partie de ce majestueux édifice est installée une Ecole militaire et quelques départements publics.

En venant de Sintra, avant d'arriver à Mafra et à une petite distance de cette ville, on trouve la ville de Ericeira qui est une des plages les plus fréquentées de la province de " Extremadura " et qui mérite d'être visitée pour sa situation pittoresque, entre des falaises contre lesquelles la mer se brise violemment. C'est une bourgade de pêcheurs offrant des aspects panoramiques de grand intérêt.

Couvent de Mafra



# ALCOBAÇA NAZARÉ BATALHA LEIRIA

LE chemin de fer de l'Est dessert ces quatre villes, qui sont d'admirables stations de tourisme et que les artistes et amateurs de Beaux-Arts ne doivent pas oublier de visiter. Ces villes se suivant tout près les unes des autres, le circuit touristique peut être fait par autocar, en choisissant comme point de départ ALCOBAÇA ou LEIRIA, où l'on trouve de beaux hôtels et restaurants de caractère régional mais confortables, permettant un agréable séjour.

**ALCOBAÇA.** — Ville située dans une région fertile, ayant une vie agricole intense, c'est un des grands vergers d'Extremadura. Mais ce qui la distingue au point de vue touristique, c'est le vaste monastère de l'Ordre des Cisterciens, fondé au XII<sup>e</sup> siècle par le premier roi portugais et dont les moines, venus de l'Abbaye de Clairvaux, ont été les initiateurs de la richesse agricole de cette grande région où ils dominaient, et les principaux éléments de sa civilisation culturelle dans les XII<sup>e</sup> et XIV<sup>e</sup> siècles. L'église du couvent, dont l'élégante façade principale, de notables proportions, donne sur un jeu de marches en forme de croix, est une des plus pures et majestueuses œuvres des Cisterciens, construite sous l'inspiration de Clairvaux. L'inté-

rieur se maintient pur. L'élégance de la nef aux harmonieuses proportions avec voûtes à ogives et carole (déambulatoire à chapelles rayonnantes, nudité blanche de l'ensemble), tout cela impressionne par la grandeur, par la sévérité et par la beauté sans artifice due seulement aux proportions et à l'équilibre de la construction. Dans une des chapelles rayonnantes on peut admirer le groupe mutilé de la " Mort de Saint-Bernard " œuvre des moines du XVII<sup>e</sup> siècle, dans une autre un " Saint-Sébastien " de consciencieuse iconographie. Les portes donnant accès à la sacristie et à une chapelle qui est en face, sont du plus pur style " manuelin " Au fond de la sacristie se trouve le Sanctuaire, curieuse salle circulaire à haute coupole où se trouvent des images en relief servant de reliquaires.

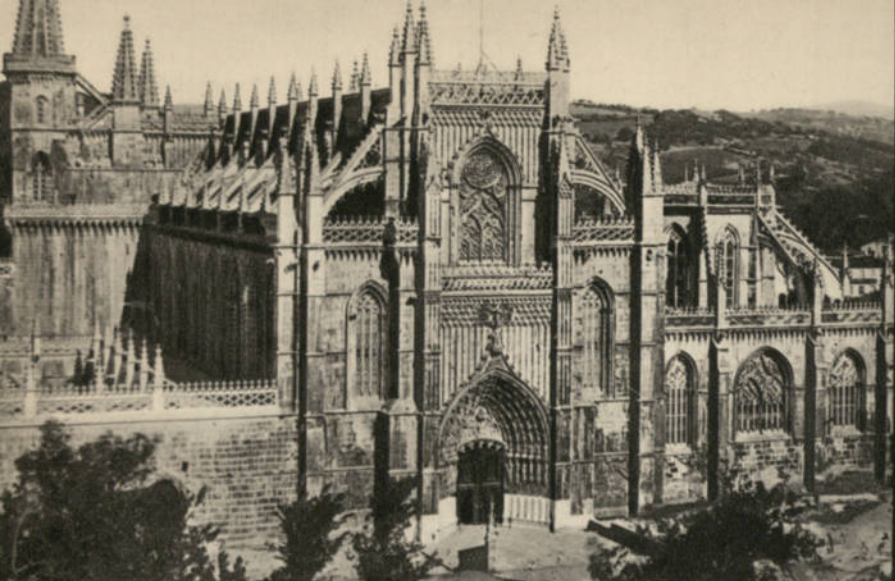
La salle des tombeaux est une des grandes curiosités d'Alcobaça. On remarque les tombeaux de la reine Urraca et de la reine Beatriz et des trois premiers fils de celle-ci, d'autres tombeaux pas encore identifiés, mais tous d'une haute valeur artistique ou archéologique, et les deux tombeaux du roi Pedro " le Cruel " et de la reine Inés de Castro, dont le drame amoureux est universellement connu. Ce sont deux chefs-d'œuvre de valeur inestimable, deux bijoux de sculpture médiévale qui, on le suppose à forte raison, ont été exécutés par un artiste portugais. Dans les deux tombeaux, il y a des réminiscences de l'art byzantin, roman et gothique. Les figures et les habillements finement ciselés ont été faits au XIV<sup>e</sup> siècle. L'expression dramatique des visages, la perfection de tout l'ensemble ouvragé dans



la pierre, donnent à ces monuments une importance capitale et une valeur artistique exceptionnelles. Rien que cela serait suffisant pour justifier une visite des touristes à Alcobaça.

Dans le vaste monastère, il existe encore, dignes d'une visite, le " Cloître du Silence ", dont la construction a été commencée au XIV<sup>e</sup> siècle par le roi Denis avec un jardin au milieu ; la " Salle du Chapitre " dont la voûte est en berceau, le " Réfectoire " de construction romano-gothique, dont la voûte s'appuie sur un groupe d'arches d'un seul tour, la " Maison des Rois " décorée en mosaïque où l'on admire les statues des rois portugais faites en argile par les moines artisans, et un chaudron pris aux Castillans dans la bataille d'Aljubarrota, l'imposante " Cuisine " de vastes proportions, et l'énorme salle de la " Librairie ". Dans le " Jardin des Myrtes " qui se trouve en arrière de l'Eglise on peut voir la " Chapelle de Notre-Dame do Desterro " de style baroque.

**NAZARÉ.** — Nazaré est un curieux village de pêcheurs à quelques kilomètres de Alcobaça. Il y a facilité de transport, par des autocars, automobiles, etc. Pendant le trajet on passe par le Mont Saint-Bartolomeu, pic qui sert de balise aux pêcheurs, au sommet duquel il existe une petite chapelle très curieuse. Le village se compose de deux parties distinctes : le " Sitio " et la " Praia " (Plage), reliées par un ascenseur qui en peu de temps atteint le haut de la montagne où se trouve le " Sitio ". C'est là qu'on trouve la " Maison de Notre-Dame de Nazareth " sanctuaire de grande dévotion des

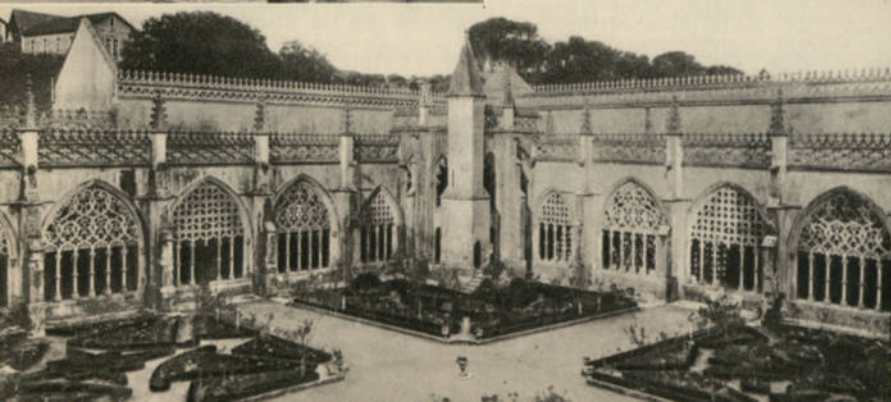


Monastère de Batalha



Batalha - Tombeau de Jean I<sup>er</sup>  
et D. Filipa Lancastre

Batalha - Jardin du Cloître



pêcheurs. Le panorama que l'on y découvre est ravissant et on distingue une partie de la Côte de Peniche à São-Martinho. Le sanctuaire a été édifié en commémoration d'un miracle qui, suivant la légende, est arrivé au grand alcade de Porto de Mos, D. Fuas Roupinho. Le cheval monté par ce personnage galopait à la poursuite d'un cerf ; par l'intercession de la Vierge, le cheval s'est arrêté net au bord du précipice et, encore à présent, on montre les empreintes des sabots du cheval...

La plage de Nazaré est très fréquentée par la bourgeoisie de la région. C'est un centre de pêche extraordinairement typique. Les habits, coutumes et vie des pêcheurs constituent un spectacle très intéressant. La pêche est la grande ressource de la région et on y observe différents procédés de pêche.

**BATALHA.** — La ville de Batalha, se trouve à quelques kilomètres d'Alcobaça et Leiria. Transports en autocars ou automobiles. Le grand attrait de cette ville est le monastère de Sainte-Marie de la Victoire, érigé par le roi João I en accomplissement d'un vœu fait avant la bataille d'Aljubarrota, le 14 août 1385. Le monastère est de style ogival tardif, avec les éléments classiques de voûte cintrée, des arches à branches d'ogives, présentant dans ses détails le style de la période flamboyante. L'unité générale de la construction primitive est remarquable et il est de toute évidence qu'il s'agit d'une construction portugaise faite avec les calcaires doux de la région de Leiria.

Le temps a patiné ces calcaires avec des tons jaunâtres et rosés qui donnent à l'édifice un aspect admirable.

L'absence de tours, la délicatesse hardie de la coupole, les hautes fenêtres ogivales, la majesté du portail plein de sculptures, sont évidemment d'inspiration française et donnent à la façade principale du temple, une grandeur de toute beauté. Tout l'extérieur du monastère est surprenant, surtout la Chapelle du Fondateur et les Chapelles Inachevées, construites dans une période postérieure. L'édifice est couvert par une terrasse en pierre dentelée. L'intérieur du temple est d'une solennelle simplicité, la nef de l'église de proportions très élancées; la lumière venant par les superbes vitraux, donne à tout cela par son harmonie, une grandeur saisissante. Le " Cloître Royal " a été commencé par le roi João I et terminé par le roi Manuel ; c'est un chef-d'œuvre d'architecture d'une exécution remarquable. La " Salle du Chapitre " avec une voûte étoilée d'une conception hardie est éclairée par des fenêtres ogivales qui donnent sur le cloître et par une fenêtre tripartie garnie de précieux vitraux. Sur une métope se trouve le buste du premier architecte de l'édifice, Afonso Domingues. Les " Chapelles Inachevées " dont la construction a été ordonnée par le roi Duarte, ont été finies par le roi Manuel. Leurs décorations sont également d'une exécution et d'une magnificence extraordinaires. Les chapelles constituent le côté octogonal qui donne sur une rotonde à découvert. Dans la salle du " Chapitre " de ce monastère, se trouve le corps du " Soldat Inconnu " portugais où brûle constamment une lampe votive, à côté, dans une autre salle, se trouve le musée des offrandes à sa mémoire.

Dans la ville de Batalha, il y a encore à admirer le portique du XVI<sup>e</sup> siècle de l'église paroissiale et

quelques maisons typiques de la vieille architecture rurale portugaise.

En venant de Alcobaça en direction de Batalha, on passe par la ville historique d'Aljubarrota, où l'on peut observer des maisons du même type que la chapelle de Saint-Georges, qui marque la proximité du lieu où s'est déroulée la bataille de Aljubarrota.

**LEIRIA.** — Chef-lieu du département du même nom est située dans une vallée entre les fleuves Lis et Lêna; sa fondation est très ancienne. Son principal attrait est le pittoresque château qui la domine, d'où l'on jouit d'un saisissant panorama. Ce château a été fondé par le premier Souverain portugais qui a assisté aux luttes entre les Maures et les Chrétiens aux débuts de la Nation. Là, a habité la reine Sainte Isabelle d'Aragon, femme du roi Denis et l'on voit les ruines de l'intérieur du château. L'ascension du mont où est bâtie cette forteresse médiévale est facile. Des réparations récentes permettent aux touristes d'examiner d'une terrasse le vaste panorama du château et il est question de reconstruire celui-ci comme il existait au XIV<sup>e</sup> siècle.

Près de la ville, se trouve la célèbre forêt de pins de Leiria qui est la plus importante du pays et qui a été plantée sur l'ordre du roi Denis. On trouve ensuite Marinha Grande, centre de la Verrerie portugaise, la pittoresque plage de S. Pedro de Muel, les vieux châteaux de Porto de Mos et de Ourem, et le Sanctuaire (en construction) de Fátima, lieu de pèlerinage des catholiques portugais, le 13 de chaque mois.



Leiria - Marché



Monastère d'Alcobaça



Pêcheurs de Nazaré



# SANTAREM ALMOUROL TOMAR

CES trois lieux de tourisme sont desservis par le chemin de fer du Nord, leur visite est facilitée par les trains rapides qui les relie.

**SANTAREM.** — Chef-lieu du Ribatejo (région riche et fertile du Portugal), est à moins d'une heure de Lisbonne ; il est situé sur une montagne occupant une position dominante. De la " Portas do Sol " (Portes du Soleil), vaste esplanade sur l'emplacement des anciennes fortifications, on jouit d'un splendide panorama sur toute la campagne de la région, coupée de forêts de pins, vignobles, oliviers, pâturages, etc., fertilisés par les limons du Tage qui coule en face. Les environs de la ville sont divisés en trois parties : une qui se trouve dans la montagne et les autres dans la vallée et sur la colline, sont très fertiles, giboyeuses et l'élevage du bétail y est abondant. Santarem est une ville très ancienne, déjà connue et renommée aux temps des Romains comme une des principales villes de la Lusitanie. Autrefois, il y avait quatorze couvents et de nombreuses églises, dont quelques-unes subsistent encore. Dans l'église de l'ancien couvent de " Graça " dont la façade est de style gothique, il existe une série de tombeaux remarquables comme œuvres d'art.

Le couvent de S. Francisco, l'ancien séminaire de style jésuite, l'église de Marvila avec son portique ogival, le musée installé dans les ruines de la très vieille église de S. João de Alporão sont tous

des bijoux artistiques qui méritent une visite ; il y a également digne d'examen : la " Torre das Cabaças " et la pittoresque " Fonte das Figueiras ".

**ALMOUROL.** — Dans l'arrondissement de Golegã, un des plus fertiles de la région de Santarem, se trouve le " Castelo de Almourol " forteresse médiévale à qui on attribue les plus curieuses légendes chevaleresques.

Ce château a été réédifié au XII<sup>e</sup> siècle par D. Gualdim Pais, Maître de l'Ordre des Templiers.

Ce monument vénérable, d'un pittoresque extraordinaire, reste isolé au milieu du fleuve, dans un îlot, et on le distingue très bien en voyageant par le chemin de fer de l'Ouest qui s'embranché ici sur la ligne du Nord et qui longe toujours le fleuve jusqu'en Espagne entre l'Alentejo et la Beira Baixa.

Le château a onze tours, la tour de commandement étant la plus élevée. La visite à l'îlot où est bâti le château est facile, en débarquant du côté Nord ; on entre dans le château par un portail en ogive. La légende dit que dans la nuit de la Saint-Jean, apparaissent les figures de la légende qui pèse sur la forteresse et qui est basée sur les amours d'un maure et d'une chrétienne...

**TOMAR.** — Cette ville qui est une des plus jolies de l' " Extremadura " est une des plus intéressantes au point de vue artistique et historique ; elle est située sur les rives du fleuve Nabão et desservie par le chemin de fer du Nord.

Son principal monument est le Château des Templiers, près duquel on admire le Couvent du Christ. Le château est la plus notable construction militaire portugaise de l'époque médiévale. L'ancien



oratoire du château, belle construction, qui est resté intact jusqu'au XVI<sup>e</sup> siècle, a été altéré plus tard par des réparations et d'autres œuvres postérieures, mais malgré tout, il constitue encore actuellement une admirable œuvre d'art, bien que les fresques et les tableaux de l'époque soient disparus à présent. Les cloîtres du " Cemitério " et de la " Lavagem " sont de beaux exemplaires du style ogival, le chœur est d'une belle ornementation naturaliste et c'est le plus typique modèle du style manuelin, œuvre de l'architecte João de Castilho, qui a fait aussi son beau portail.

D'autres cloîtres s'offrent à l'admiration du touriste. La salle du Chapitre avec sa remarquable fenêtre, l'extérieur sud et occidental de la façade du chœur, où s'ouvre la monumentale fenêtre d'une décoration si riche qu'il est impossible d'en faire une description, le réfectoire avec son pupitre, le couloir des dortoirs, la large et pittoresque cuisine, le somptueux cloître João III, constituent tous des éléments d'art, d'une beauté rare, qui donnent à ce monument une importance capitale.

L'église de " Santa Maria do Olival ", où se trouvent les tombeaux des Maîtres de l'Ordre du Christ, date du XII<sup>e</sup> siècle ; elle est du style de transition romano-gothique, mais les réparations postérieures ont altéré la majestueuse beauté primitive.

L'église de S. João Batista, l'église de Santa Iria, magnifique exemplaire du style Renaissance, la chapelle de " Nossa Senhora da Conceição " sont tous des monuments dignes d'être vus, pour la beauté de leur style et pour la hardiesse de leur exécution, témoignage de la valeur artistique des architectes d'autrefois.

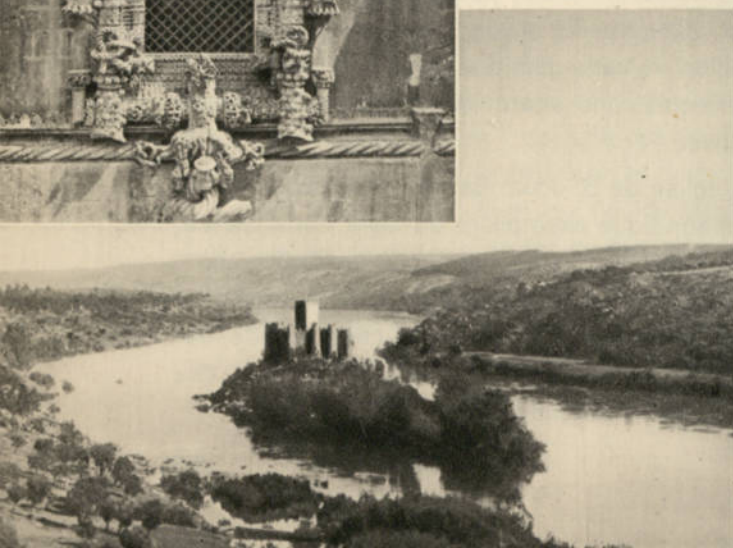
Tomar, en dehors de ses richesses artistiques, possède un réel intérêt industriel. La fabrique de Filature et Tissus date du XVIII<sup>e</sup> siècle et les trois papeteries qui existent sont aussi très anciennes et représentent la traditionnelle industrie de cette ville.

Dans cette ville, à Pâques, on fait une fête annuelle mi-païenne, mi-religieuse, nommée la " Festa dos Tableiros " qui attire des milliers de touristes.

Tomar - Fenêtre du Chapitre



Almourol



COIMBRA  
PENACOVA  
LUSO  
BUSSACO  
CURIA  
FIGUEIRA DA FOZ

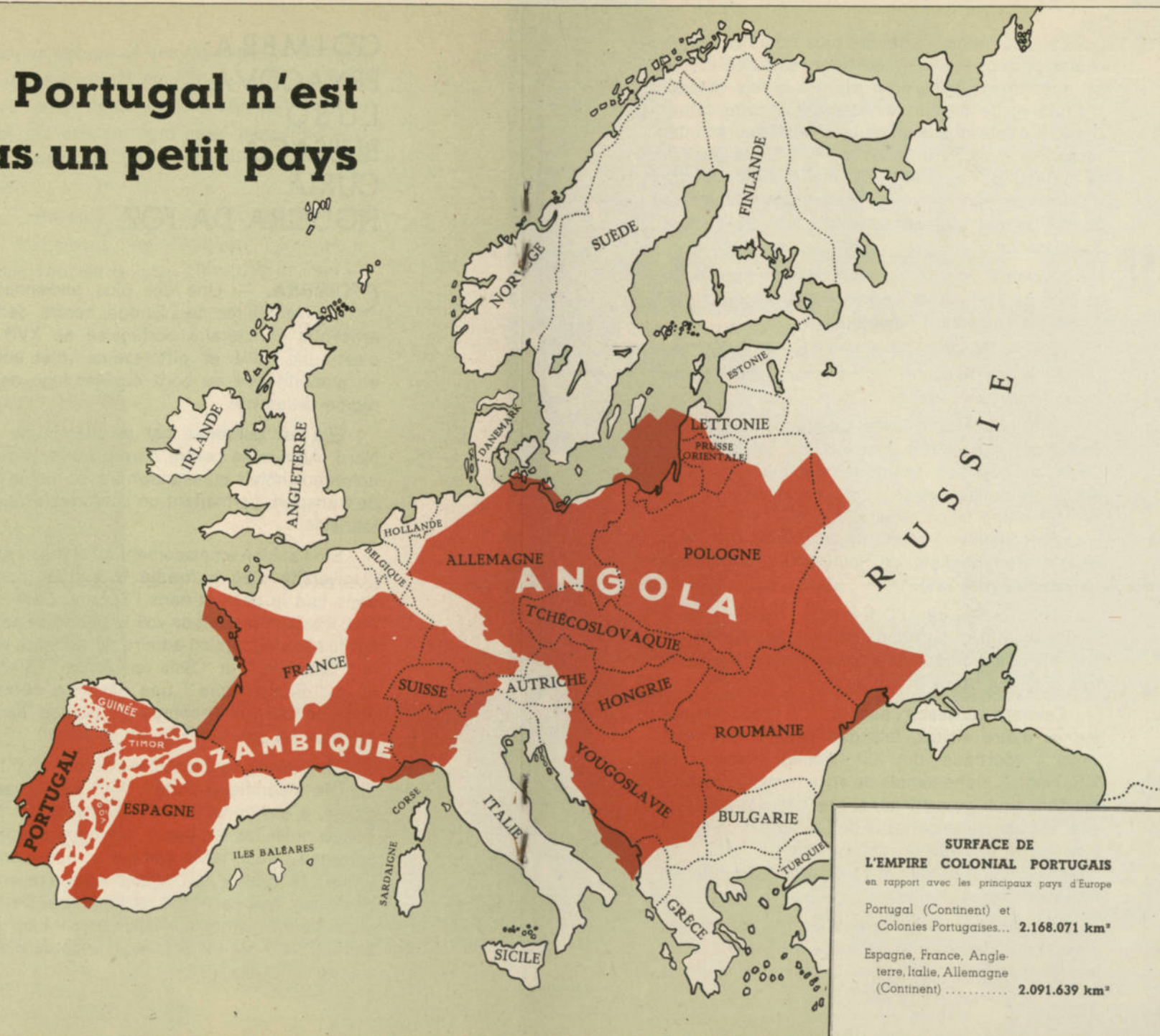
**COIMBRA.** — Une des plus anciennes villes universitaires de l'Europe, centre de culture artistique et littéraire portugaise au XVI<sup>e</sup> siècle; c'est une jolie et pittoresque ville construite en amphithéâtre au bord du Mondego dans une région ravissante.

Elle est desservie par le chemin de fer du Nord. Admirable centre d'excursions, possède de nombreux hôtels et restaurants avec toutes facilités de transport, permettant un confortable séjour aux touristes.

Sur l'ancien emplacement du château se trouve l'Université d'où a irradié la culture portugaise dans tout le pays et dans l'Europe. Dans cet édifice, il est intéressant de voir le splendide panorama sur le Mondego qu'on admire de sa haute veranda, la " Chapelle ", la " Sala dos Actos " (Siècle XVII) et la " Bibliothèque " une des plus notables de l'Europe par son contenu et par sa décoration somptueuse qui date du XVIII<sup>e</sup> siècle.

L'église de l'ancien monastère de Santa Cruz, dont le magnifique portail (XVI<sup>e</sup> siècle) se trouve mutilé, a été construite du temps du roi Manuel. Sont à noter les tombeaux des deux premiers rois portugais, importants comme composition sculpturale; le pupitre qui est un chef-d'œuvre a été ciselé par João de Ruão, et le cloître. De l'ancien préau du monastère, il existe à présent le " Parc de Santa-Cruz " qui est l'ancien " Jogo da Bola " des moines.

# le Portugal n'est pas un petit pays



La " Sé Velha " une des plus notables cathédrales portugaises, dernièrement restaurée est de style roman du XII<sup>e</sup> siècle, ayant à la fois l'aspect d'église et de forteresse. Attenant à cette cathédrale, il existe quelques œuvres postérieures intéressantes : La " Porta Especiosa ", " Santa Clara ", le " Retable Flamand " du maître-autel, œuvre d'Olivier de Gand et Jean Ypres, et les retables de Saint Pierre et du " Sacramento ", tous de l'époque Renaissance.

Le cloître près de la cathédrale est magnifique et date du XIII<sup>e</sup> siècle. Le trésor des pièces d'orfèvrerie est également notable.

La " Sé Nova ", dans le style jésuite, a été fondée vers le milieu du XVI<sup>e</sup> siècle. C'était l'église du Collège des Jésuites.

Le Musée Machado de Castro (ancien Palais Episcopal) est un des principaux musées provinciaux du pays. La sculpture médiévale du XVI<sup>e</sup> siècle, les tapisseries et la céramique, sont ici présentées d'une façon remarquable. Dans la cour, il y a une collection importante de mosaïques. De la galerie Renaissance, on jouit d'un magnifique panorama sur la ville.

Le musée de l'Orfèvrerie, installé dans l'ancienne église de Almedina, contient des bijoux admirables de caractère religieux et profane, et de très précieux tissus et broderies.

Coimbra possède encore d'autres temples dignes d'être visités, tels que l'église du " Salvador " (portique du XII<sup>e</sup> siècle), l'église de " S. Tiago ", riche temple de style roman. L' " Arco de Almedina " ouvert dans une des portes de la ville, est une autre curiosité de Coimbra d'un grand pittoresque, divisée en deux parties : " Alta " et " Baixa ", dont la population d'étudiants lui donne un aspect caractéristique.

Elle possède de nombreux jardins, tels que la " Insua dos Bentos " le " Parque de Santa Cruz ", le " Jardim Botanico " etc... Dans les environs



Coimbra - Université



Bussaco



Penacova

et même dans la ville, il existe d'innombrables sites panoramiques, tels que le " Penedo da Meditação ", le " Penedo da Saudade ", le " Outeiro de Vale de Canas " et " Santo Antonio dos Olivais " où se célèbre une fête champêtre très appréciée et où se trouvent une église et un couvent ayant servi de résidence à saint Antoine (XII<sup>e</sup> siècle). Sur le parcours qui conduit à cette localité, se trouve le Monastère de Celas où il y a un magnifique cloître du XIV<sup>e</sup> siècle. A côté de la ville, se trouve le pittoresque " Choupal ".

De l'autre côté du Mondego, qui est traversé par un pont, on trouve les ruines de l'ancien Monastère de Santa-Clara, que les eaux du fleuve ont submergées, et le nouveau Monastère sur le " Monte da Esperança " qui est tout près et qui renferme comme principale beauté, le tombeau de la reine sainte Isabelle d'Aragon, dont la dépouille est gardée dans un coffre d'argent. Sur cette rive se trouve aussi la " Quinta das Lagrimas ".

**PENACOVA.** — Outre les promenades que l'on peut faire depuis Coimbra, à " Louzã " et sa région montagneuse en chemin de fer direct, la tour de la " Conrãria ", " S. Martinho do Campo " où existe une série de tombeaux du XVI<sup>e</sup> siècle dans la vallée de Coselhas, etc., il est intéressant de faire un petit séjour, une visite à " Penacova ", petite ville située sur une hauteur au long du fleuve Mondego. C'est une promenade agréable côtoyant les courbes du fleuve où se succèdent des panoramas qui nous surprennent et d'où l'on voit six à sept crêtes de montagnes bleuissant jusqu'à l'horizon. Du belvédère de Penacova, le point de vue est d'une beauté sans description. Cette promenade peut se prolonger jusqu'à l'ancien couvent de Lorzão qui est bâti dans une vallée de Penacova.

**LUSO ET BUSSACO.** — Coimbra est le meilleur point de départ pour une excursion à ces deux sites, excursion qui peut se faire par deux itinéraires différents : en automobiles, autocars, etc., ou en

chemin de fer par la ligne de Beira Alta. Toute la route est ravissante comme panoramas. " Luso ", au pied de la montagne de Bussaco est une station thermale moderne, où coule la source d'une des meilleures eaux de table du Monde. Il existe un établissement thermal, des hôtels, terrains de jeux, parcs, piscines, etc. En continuant à gravir la montagne, on trouve Bussaco qui n'est pas une bourgade mais un jardin ou une forêt d'où émerge le Palace-Hôtel, qui a été édifié pour servir de Palais-Royal et dont le style est manuelin. Son effet est vraiment théâtral, il possède des appartements et des chambres luxueuses, des salles, des galeries et une pittoresque garniture d'azulejos (carreaux émaillés) représentant des épisodes des guerres péninsulaires. La forêt de Bussaco est composée d'arbres séculaires d'une frondaison extraordinaire; il y a des endroits où le soleil ne pénètre jamais. Comme point de vue on peut voir la " Cruz Alta " au sommet de la montagne et les " Portas de Coimbra ".

Méritent aussi une visite : la " Fonte Fria ", les jardins autour du Palace-Hôtel, l'ancien et pauvre " Mosteiro dos Frades " et le musée où on remémore les épisodes de la bataille de Bussaco entre les troupes napoléoniennes et l'armée anglo-portugaise.

**CURIA.** — Desservie directement par le chemin de fer venant de Coimbra ou de Bussaco, on peut aussi faire le trajet par la route (automobiles, autocars, etc.). Nous conseillons une visite à cet endroit afin de connaître la région de Bairrada et de visiter la moderne station thermale.

Curia possède de nombreux hôtels, le principal étant le Palace-Hôtel, grand édifice moderne, possédant une piscine en plein air, sous la même direction que le Palace-Hôtel de Bussaco. Il y a un magnifique établissement thermal, un parc bien soigné avec un lac, et de nombreux magasins. Sa situation permet aux touristes un grand nombre d'excursions à " Anadia ", " Agueda ", " Aveiro " et à l'éblouissant " Vale de Vouga ".



**FIGUEIRA DA FOZ.** — C'est la plus importante plage portugaise et la plus fréquentée, au centre du pays, avec une grande affluence de touristes espagnols. La ville est située à l'embouchure du Mondego. Elle est reliée à Coimbra par le chemin de fer qui traverse une région très fertile et très pittoresque, et le trajet se fait rapidement. Le " Quartier des Baigneurs " constitue la partie moderne de la ville où existent de nombreux hôtels, cafés, casinos. Figueira da Foz possède aussi un musée. Tout près est située la curieuse plage de Buarcos et la montagne de la " Boa Viagem " d'où l'on jouit d'un panorama cinématographique, de la côte jusqu'à la ville d'Aveiro.

Bussaco



# RÉGION DE LA BEIRA VIZEU SERRA DA ESTRELA

VIZEU, chef-lieu de Beira Alta, est située entre les fleuves Dão et Vouga, et est une des plus vieilles villes du Pays. Elle est desservie par un tronçon du chemin de fer de Beira Alta qui s'embranché sur le réseau du Nord en gare de Pampilhosa et par le chemin de fer du " Vale de Vouga " qui la relie à Espinho et Aveiro. Elle possède un magnifique réseau de routes qui traversent tout le département presque toujours sur les pentes de la montagne et, de ce fait on a de superbes panoramas à admirer. La ville de Vizeu, qui progresse de jour en jour dans sa partie moderne, possède dans la partie ancienne d'innombrables curiosités, qui sont des vestiges d'anciens palais, et d'artistiques détails d'architecture.

Au point culminant, à l'endroit de l'ancienne forteresse romaine, se trouve la cathédrale, qui est un magnifique édifice et qui possède comme toiture la curieuse " voûte en nœuds ". L'extérieur ne dénonce pas sa grande antiquité.

Le musée " Grão Vasco " est un des plus curieux musées provinciaux. C'est là que se trouvent les grands tableaux du célèbre peintre du XVI<sup>e</sup> siècle, Vasco Fernandes, avec le tableau renommé de " Saint Pierre " et d'autres tableaux des différents peintres de la même époque. Il possède aussi une galerie de peintures modernes et différentes col-

lections d'art ancien ainsi que divers spécimens de l'industrie régionale.

Il y a à Vizeu d'autres temples et vestiges de couvents anciens, qui méritent une visite. Cette ville possède deux bons hôtels et peut servir de point de départ pour des excursions dans la région de Beira. Près de la ville, il existe un endroit fleuri, connu sous le nom de " Cava de Viriato " auquel se lie une tradition séculaire qui se réfère à la défense que le guerrier lusitain Viriato a soutenue contre les légions romaines.

Dans le département de Vizeu, il existe beaucoup d'autres localités très pittoresques qui sont traversées par le chemin de fer du Vale do Vouga, tels que S. Pedro do Sul, jolie station thermale, Oliveira de Frades, Vouzella, etc.

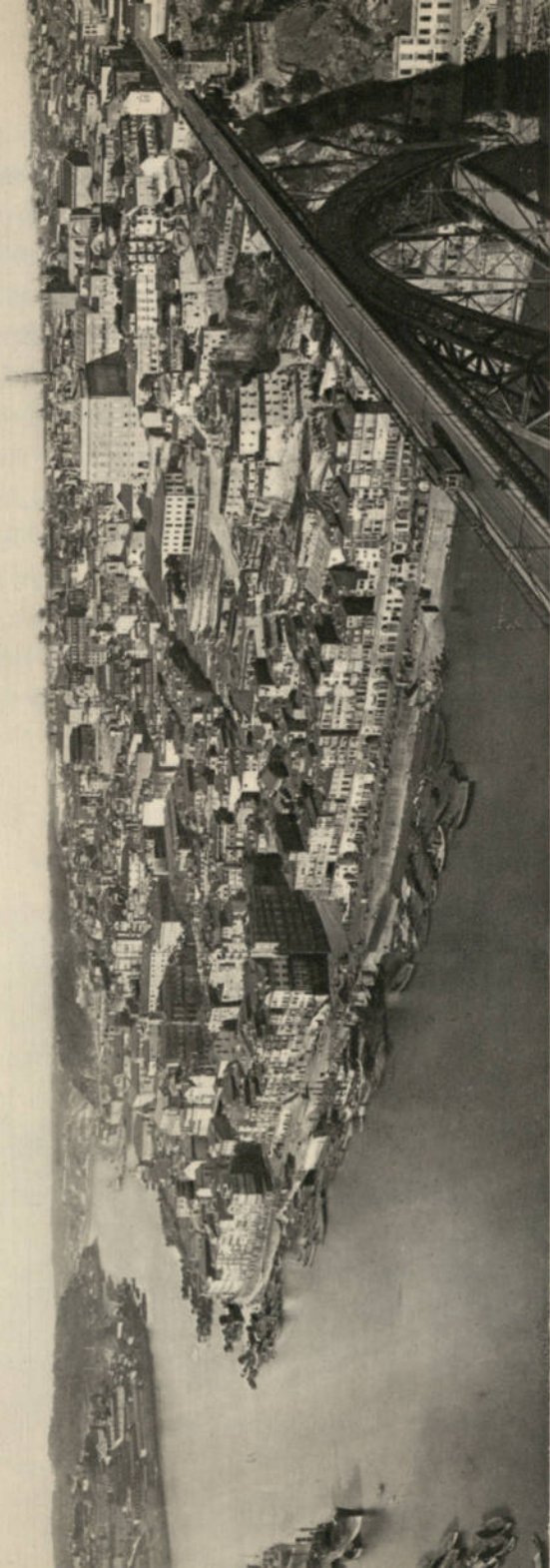
**SERRA DA ESTRELA.** — Le chemin de fer de la Beira Alta suivant jusqu'à Guarda, peut servir d'accès à la région de Serra da Estrela, laquelle peut aussi être atteinte par des automobiles empruntant les magnifiques routes départementales. La Serra da Estrela est la plus élevée de toutes les montagnes portugaises, et son pic le plus haut, atteint 2.400 mètres d'altitude. Sur ce pic existe une pyramide de onze mètres de hauteur qui a été placée là en 1806, et qui est inaccessible. La montagne est presque toujours couverte de neige et, là, prennent source de nombreux fleuves. Il est accessible aux excursionnistes par le côté Sud, offrant à ceux-ci une variété d'aspects surprenants comme ceux des plateaux de Manteigas, Lagôa et Cantaros. La visite au Malhão da Estrela est impressionnante

Dans la montagne il y a une grande quantité de loups et abondance de gibier. Il existe un sanatorium pour les tuberculeux et un observatoire météorologique. Les excursions au mont, doivent être préparées à l'avance, des guides expérimentés pour conduire les excursionnistes, se trouvant dans les lieux d'accès. Sur la montagne, il existe aussi des cultures alpines et des mines d'albâtre, cristaux de roc, turquoises, améthystes et autres pierres.

Lorsque l'on est au centre du pays, une des meilleures façons d'atteindre la Serra da Estrela, est de prendre le chemin de fer de la Beira Baixa qui va de Lisbonne jusqu'à Guarda. Dans le bas du mont, il y a beaucoup de localités intéressantes, dont la visite peut être faite en même temps.

Vizeu





PORTO - Panorama

La ville de Porto qui a donné son nom au célèbre cru du Douro  
de renommée mondiale — le vin de Porto

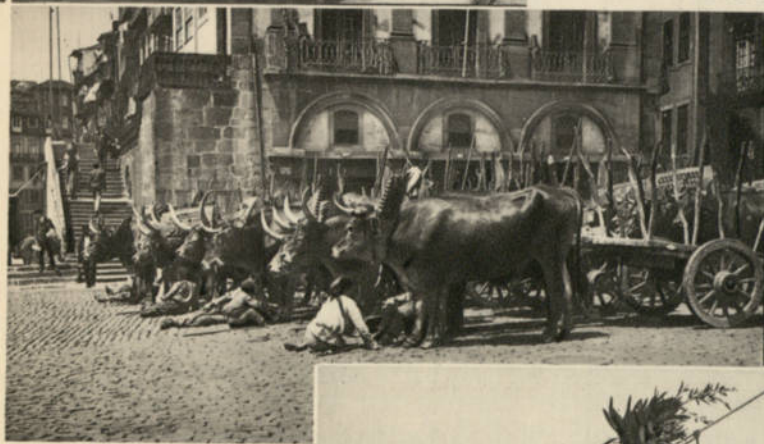
AVEIRO  
ESPINHO  
GRANJA  
FEIRA  
PORTO

C'EST aussi la ligne ferrée du Nord qui dessert ces points de tourisme.

**AVEIRO.** — Cette ville est située à l'entrée du fleuve Vouga, dont l'embouchure est tout près des eaux de l'Océan, sillonnant toute la région par de nombreux canaux, donnant un aspect typique à la ville qui est traversée par quelques-uns et on peut voir des bateaux à voile croisant dans les champs. Le type des femmes de la région est le plus caractéristique du pays, par ses costumes et par sa beauté. La ville a un aspect " sui generis ". La curiosité de cette ville réside également dans ses monuments, ses types, le développement de son industrie de conserves, de pêche, de sel, de friandises, céramique et autres. Est à noter aussi le Couvent de Jésus où a été novice et où est morte la princesse sainte Jeanne, fille du roi Alfonso V. C'est là que l'on admire son tombeau et un coffre contenant ses reliques. A Aveiro où il y a eu d'autres couvents est à remarquer la chapelle du " Senhor das Barrocas " avec un joli portail de style baroque. De la ville on peut faire de nombreuses excursions aux environs, telles que : aux terres de la " Gafanha ", au port, à Ilhavo, à l'ancien couvent d'Arouca, à la vallée du Vouga, aux Palheiros de Mira, aux plages de la Torreira et Costa Nova, et à la fabrique de Porcelaine de Vista Alegre.



Feira  
Château et Fontaine



Porto  
Chars à bœufs

Aveiro  
Proue d'une barque



**ESPINHO ET GRANJA.** — Ce sont deux plages desservies par le chemin de fer du Nord, elles ont un caractère différent l'une de l'autre et peuvent servir de but à une promenade, en allant ou en venant de Porto. Espinho plus populeuse possède des hôtels, cafés et casinos ; Granja, plus élégante, possède des constructions pittoresques et des hôtels particuliers entourés de jardins. Il y a des trains très fréquents, entre Porto et ces deux plages.

**FEIRA.** — Cette ville est située tout près d'Aveiro et appartient à son département. C'est une ville très ancienne qui, autrefois, était connue sous le nom de " Terra de Santa Maria "

Son principal attrait est le " Castelo da Feira " un des plus anciens monuments du pays, offrant à la fois un aspect imposant et pittoresque, par la quantité infinie de plantes parasites qui entourent ses ruines. Les tours sont couronnées d'architraves pointues. Il est entièrement en granit. Beaucoup de légendes entourent cette forteresse qui est la principale curiosité de la région du Vouga et qui est admirée par tous ceux qui s'intéressent à l'archéologie. L'intérieur est en partie en ruines, mais on peut encore admirer les vestiges de son ancienne grandeur.

**POVOA DE VARZIM.** — C'est une ville très populeuse et la plus fréquentée des plages du Nord du pays, agrémentée d'un récent casino, hôtels et cafés ; sa population normale se compose presque exclusivement de pêcheurs.

**VILA DO CONDE.** — Très jolie plage, ville industrielle, possédant aussi des monuments d'une grande valeur artistique, les plus notables sont : le couvent de " Santa Clara " où l'on





Région du Douro - Vignobles

Étalés en paliers géants, en pentes abruptes, les vignobles du Douro, produisent le plus fameux des vins du monde — le Porto —.

peut voir de précieux tombeaux, une fontaine du XVI<sup>e</sup> siècle et un cloître en ruines, ainsi que la ravissante église principale, un des meilleurs exemplaires du style manuelin, qui se trouvent dans le Nord du pays. L'église d'Azuràra qui est tout près, est aussi un curieux temple du XVI<sup>e</sup> siècle, il y a encore dans la région deux autres précieuses églises de style roman : S. Pedro de Rates et S. Cristovão do Rio Mau.

En plus de celles-là, on peut faire d'autres excursions, ayant comme point de départ la ville de Porto, ville qui offre des commodités pour un long séjour.

**PORTO.** — C'est le terminus de la ligne du Nord, relié à Lisbonne par des trains rapides journaliers et par le " Sud-Express ". C'est la deuxième ville du pays en population et en importance, ayant un grand mouvement commercial et une vie industrielle intenses. Porto est bâti en amphithéâtre sur la rive gauche du fleuve Douro, en face de Vila Nova de Gaia, ville où se trouvent les caves du fameux " Vin de Porto ", provenant des vignobles de la région du Douro. Porto est une ville très caractéristique par ses constructions où l'on emploie exclusivement le granit, par le type de sa population, par le mouvement de ses rues, où l'on voit fréquemment des chars à bœufs, et par son mouvement commercial.

La ville de Porto qui est en train de se transformer par la construction de larges avenues, comme celle " dos Aliados " et la modification de son ancienne structure, possède encore des vieux quartiers tels que ceux de " Ribeira ", " Barredo " et " Miragaia " sur les bords du Douro, qui sont de vraies curiosités. Le culte du jardinage et de la floriculture est très prononcé dans la capitale du

Nord, ce qui fait que ses jardins et même ses cimetières offrent un aspect très intéressant. Dans le cimetière, on trouve quelques œuvres de sculpture très notables. La ville possède de beaux édifices, tels que : l'Hôpital de Saint-Antoine, l'Université, la Bourse, le Palais Episcopal et le fameux Palais de Cristal. La Bourse est un magnifique édifice avec de riches décorations intérieures dans ses salles, dont l'une, de style mauresque, est une des curiosités de la capitale du Nord. Le Palais de Cristal destiné à des expositions et fêtes, possède une vaste galerie vitrée située au centre d'un magnifique jardin d'où l'on jouit d'un splendide panorama sur le Douro. En outre des deux musées — " Le Municipal " et celui des Beaux-Arts, — où existent de beaux tableaux, entre autres le fameux tableau flamand de la " Misericordia ", il existe dans la ville d'innombrables monuments anciens dignes d'être vus. La cathédrale, temple roman du XII<sup>e</sup> siècle, modifiée par de successives réparations, enclavée parmi de vieilles rues étroites, est un monument remarquable, où il y a à signaler le maître-autel du XVII<sup>e</sup> siècle, le cloître gothique, la façade imposante toute en granit, un précieux autel en argent, quelques tombeaux, le baptistère et quelques autres détails architecturaux. Le couvent de " Santa Clara " est remarquable par ses portails, par la richesse de son décor intérieur et par le splendide bénitier de style gothique.

L'église ogivale du monastère de " S. Francisco " est principalement remarquable à cause des absides et par son intérieur couvert d'un plafond en taille dorée, se composant de trois nefs ; elle possède en outre des portails en style gothique, manuelin et Renaissance. Dans les chapelles on peut admirer de somptueux tombeaux des XV<sup>e</sup> et XVI<sup>e</sup> siècles.

L'église de Cedofeita, bien que très transformée, conserve encore d'importants vestiges romans, comme les portails, principal et latéral, et le cloître. L'église de " Clerigos " édiflée au XVIII<sup>e</sup> siècle avec sa tour élancée somptueusement décorée, toute en granit, est une autre curiosité de la ville. Dans la " rua da Alfandega " existent des vestiges de la maison médiévale où est né le prince Henri le Navigateur. De l'autre côté du fleuve qui est traversé par deux ponts de lignes élégantes, l'un pour le chemin de fer et l'autre pour les piétons et le trafic, se trouve le couvent de la " Serra do Pilar " avec un curieux cloître circulaire qui, grâce à sa situation stratégique a eu un rôle important dans les guerres péninsulaires.

La capitale du Nord est extrêmement animée. Le mouvement de ses quais, de ses rues et de ses marchés, montre bien son intense vie commerciale et industrielle.

Les environs sont d'un grand pittoresque et donnent lieu à différentes excursions. Les principaux sites sont : Foz, belle plage à l'entrée du fleuve Douro ; Carreiros, splendide avenue avec des esplanades modernes en bordure de l'Océan ; Leixões, magnifique port commercial qui dessert la ville ; Matozinhos, une autre plage sur l'Océan ; Leça da Palmeira et Bailio sur les rives du fleuve de ce nom ; dans ce dernier existe un monastère de grande beauté et de grande valeur artistique digne d'être visité ; Cruz da Pedra, site d'un grand pittoresque ; et un peu plus loin Vila do Conde et Pova de Varzim. Ces deux villes sont desservies par un chemin de fer spécial, dont la gare est dans la Rotunda da Boa Vista. Les autres excursions peuvent être faites en utilisant les tramways de Porto ou des automobiles.



DOURO - Barco Rabelo

Ce type de bateau, très ancien, est le seul employé pour le transport des vins de Porto, dans le Douro, depuis la Région du Douro jusqu'à Vila Nova de Gaya (entrepôt officiel).

# RÉGION DU MINHO

BRAGA

GUIMARAES

VIANA DO CASTELO

**L**E Minho, connu sous la désignation de Jardin du Portugal, est en réalité, tout un jardin pittoresque, avec de belles routes le sillonnant dans tous les sens ; on peut y faire maintes excursions en automobiles en prenant comme point de départ la ville de Braga qui est reliée à Porto par le chemin de fer.

Le chemin de fer du Minho va de Porto à Monsão, passant par Barcelos, Viana, Caminha et Valença. Un tronçon relie Trofa à Guimarães et un autre relie Nine à Braga.

**BRAGA.** — Cette ville très ancienne est la capitale du Minho et possède de grandes beautés naturelles et monumentales. Entre autres, l'on peut citer : le Sanctuaire du " Bom Jésus do Monte ", avec une vue panoramique admirable, avec des marches monumentales, chapelles, temple et différents hôtels pour séjourner ; le Sanctuaire du " Sameiro " possédant un autre magnifique point de vue comme le précédent, est très fréquenté par les pèlerins de la région ; S. João da Ponte, enceinte boisée, centre principal des grandes fêtes qui ont lieu pour la Saint-Jean, dans la ville de Braga, et beaucoup d'autres promenades dans les environs de la ville ; d'autres excursions peuvent être faites plus loin, à la station thermale de la " Serra do Gerez ", aux thermes de Caldelas, à la Ponte do Bico et à la Ponte do Prado sur le fleuve Cavado. On peut accéder également à Guimarães par des automobiles.

La Cathédrale de Braga dont l'ancienneté est documentée par le proverbe populaire : Plus vieux que la Cathédrale de Braga, est un temple roman

du XII<sup>e</sup> siècle qui a subi de successives modifications. Dans la façade XVIII<sup>e</sup> siècle, il y a de remarquable : la "galilée" du XV<sup>e</sup> siècle, la porte principale en partie roman, en partie XVI<sup>e</sup> siècle, la porte latérale du sud, en style roman et aussi les arcs-boutants de l' " abside " ainsi que la belle statue de " Nossa Senhora " recueillie sous un baldaquin dans le front de l' " abside ". A l'intérieur il y a à noter les pièces suivantes : Baptistère du XVI<sup>e</sup> siècle, le tombeau en bronze de l'Infante Afonso ; les stalles du chœur et les orgues du XVII<sup>e</sup> siècle, le magnifique autel du Sanctuaire et celui du Saint Sacrement, la statue de Pierre de S. Geraldo ; les tombeaux de D. Gonçalo Pereira, du Comte D. Henrique et d'autres, la momie de l'archevêque Lourenço Vicente. Près de la cathédrale, existe la Chapelle de " Nossa Senhora da Gloria ", édification artistique du XIV<sup>e</sup> siècle. Braga possède d'innombrables églises et d'anciens couvents. Dans les premières, on doit remarquer la " Capela dos Coimbras " originale construction du XVI<sup>e</sup> siècle, où l'on admire différents détails d'architecture de la meilleure expression artistique. Les statues de pierre et les fenêtres qui décorent l'extérieur et la "galilée" fermée par une vieille grille, l'autel, le rétable de la chapelle et l'arcade Renaissance avec le célèbre groupe de pierre de la " Deposição do tumulo ", tout cela mérite l'attention des visiteurs.

Dans les environs il y a la chapelle byzantine de S. Fructuoso qui date du VII<sup>e</sup> siècle, vraie relique de l'architecture religieuse portugaise.

La ville dont la partie moderne se développe, possède une grande quantité d'hôtels et cafés, un jardin " Campo de Sant'Ana ", la promenade des " Carvalheiras " et aussi beaucoup de palais et d'autres édifices dignes d'être notés.

**GUIMARAES.** — Cette ville est le berceau de la nationalité portugaise. Située dans une région fertile et pittoresque elle est remplie de nombreux vestiges de cette ancienneté. Dans l'enceinte de



Braga - Bom Jésus

Costumes du  
Haut Minho



Guimaraes - Château





son château, se trouve l'ancien " Paço dos Duques " où existent des fenêtres du XV<sup>e</sup> siècle et l'église de S. Miguel, du XII<sup>e</sup> siècle, où l'on voit les fonts baptismaux où fut baptisé le premier roi de Portugal.

Le pittoresque château qui est en ruines date du X<sup>e</sup> siècle, l'église collégiale de Guimarães date du XIV<sup>e</sup> siècle ainsi que le porche décoratif. Le portail et le fronton du temple, sont des pièces remarquables comme architecture. Dans le cloître de cette église, œuvre magistrale du XIII<sup>e</sup> siècle, il existe trois tombeaux de grande valeur artistique.

La croix extérieure date du XVI<sup>e</sup> siècle. Le maître-autel de l'église de S. Damaso est un remarquable exemplaire d'architecture classique. S. Francisco, un des plus grands temples du pays, de style gothique, bien que très transformé, représente un beau monument de l'époque. Dans l'ancien cloître de la vieille église de S. Domingos de style gothique, se trouve le Musée Archéologique de la Société Martins Sarmiento, qui possède de très rares et précieux exemplaires. Le Couvent du " Carmo ", le musée Alberto Sampaio, le parvis de Nossa Senhora da Guia, la Fontaine monumentale, la statue du roi Afonso Henriques par Soares dos Reis, l'Hôtel de Ville avec ses arcades gothiques, l'église de la " Misericordia " et le monastère de la " Costa " sont tous des monuments dignes d'être mentionnés.

En plus de l'intérêt historique et artistique de ses palais et monuments, Guimarães peut servir comme point de départ pour différentes excursions telles que les thermes de Vizela, situés dans un endroit très pittoresque ; la " Citania de Briteiros " région près des " Taipas " qui documente l'existence d'une ville primitive de la Lusitanie. Près de la ville il y a encore le " Monte da Penha ", point de vue admirable et S. Torcato, sanctuaire encore en construction, où tous les ans se déroule une grande fête.

**VIANA DO CASTELO.** — Cette ville desservie par le chemin de fer du Minho est une des plus jolies villes de la région, avec une situation de toute beauté à l'entrée du fleuve Lima, sur les contreforts de la montagne de " Santa Luzia ", point touristique de premier ordre, où il y a un temple en construction, et un hôtel desservis par un ascenseur ; de ses terrasses et jardins on jouit d'un panorama splendide. Viana se distingue par de nombreux palais anciens dont quelques-uns sont du XVI<sup>e</sup> siècle avec de belles fenêtres de style manuelin. Parmi ses monuments, on doit citer : les " Paços do Concelho " (Hôtel de Ville) en arcades ogivales, l'élégante fontaine du XVI<sup>e</sup> siècle qui est en face, l'édifice de la " Misericórdia " avec ses balcons Renaissance, la belle porte de l'Hôpital, l'église principale avec deux hautes tours et dont le portique recouvert de sculptures est une merveille, la tour et le cloître du couvent de " Sant' Ana ", la très vieille maison de João Velho, les palais Camaride, Carreira, Costa Barros et Malheiros Reimão et d'autres détails architecturaux et sculpturaux qui abondent dans la ville. Viana possède aussi un curieux musée qui est digne d'une visite.

Toute la région de Ribeira de Lima est très belle, possédant maints palais, tours et temples anciens ; il est facile d'y faire des excursions dans des endroits d'un grand pittoresque, tels que : Ponte de Lima, Arcos de Val-de-Vez, Ponte da Barca, etc.

Au Nord de Viana, et desservie par le chemin de fer du Minho, se trouve la paisible ville de Caminha, autrefois défendue par le château da Insua et dont l'église principale est un exemplaire magnifique d'architecture ogivale d'où se détache une jolie porte latérale. La place forte de Valença et la pittoresque ville de Monção sont également desservies par le même moyen de transport. C'est ici que se trouve la statue de l'héroïne Deula-Deu Martins. Dans la ville de Melgaço, par la même ligne, on trouve d'excellents thermes.

## VILA REAL DE TRAZ-OS-MONTES

LA province de Traz-os-Montes, la plus montagneuse du Portugal compte dans ses départements quelques villes qui méritent une visite. La plus éloignée de toutes est la ville de Bragança, ville ancienne où l'on admire encore l'ancien château ; après la ville de Chaves située dans un terrain très fertile, où il y a à noter le pont roman sur le fleuve Tamega, vient ensuite la ville de Vila Real, située entre les fleuves Corgo et Cabril, que creusent près de la vieille ville des gorges de 150 mètres de hauteur. Au nord de Vila Real se trouve le Mont du Marão qui est couvert de neige pendant longtemps et près de là se trouvent aussi les Moulins de la Peneda, mis en mouvement par le courant d'une rivière qui se jette dans le fleuve Corgo. La région de Vila Real est formée par les " terres chaudes " des montagnes de S. Mamede, Larouco, Barroso, Pradela, Mairós et Cabreira.

Les " hauteurs " et " trous " de Barroso constituent la région montagneuse productrice d'une race bovine nommée " barrosa ". La partie sud de la région de Vila Real est une des plus productrices du vin de Porto. La ville possède encore quelques vestiges des anciennes murailles, l'ancienne église de S. Denis, la maison du Arco et le Palais du Marquis de Vila Real, ornés de jolies fenêtres anciennes, qui sont considérés comme " Monuments Nationaux ", d'autres Eglises et ruines de

vieux couvents. Du parvis du " Senhor Jesus do Calvario " on découvre un admirable panorama C'est dans le département de Vila Real que se trouvent les célèbres stations thermales de " Pedras Salgadas " et de " Vidago " ; cette dernière possède tout le confort moderne, avec un superbe parc, le magnifique Palace-Hôtel, permettant de faire de cette localité le centre d'une série d'excursions dans la région.

Bragança - Domus Municipalis



Chaves  
Pont Romain



# SETUBAL

**S**ITUÉE à l'embouchure du fleuve Sado, qui forme ici un large estuaire, l'ancienne ville de Setubal, une des plus peuplées du pays, est liée à la rive sud du Tage par une voie ferrée qui continue jusqu'à Barreiro ; on fait ensuite la traversée du Tage en bateaux et ferry-boats jusqu'à Lisbonne. Setubal peut aussi être visitée par automobiles et autocars, partant de Cacilhas par une route magnifique.

C'est une ville industrielle possédant de nombreuses usines de conserves de poissons et une importante industrie de la pêche et du sel ; elle se modernise de jour en jour. Parmi ses monuments anciens il y a à noter : le couvent de Jésus, dont l'église est un des plus beaux monuments de style manuelin ; les églises de "Graça " et de " S. Sebastien", le parvis du "Campo de Bomfim" et d'autres églises, chapelles et couvents. Sur la place principale se trouve le monument du grand poète Bocage, natif de Setubal, et en bordure du fleuve sur toute la longueur de la ville il y a l'avenue Todi, en commémoration de la cantatrice Luiza Todi, native de cette ville.

Setubal qui est entourée d'innombrables orangers, offre aux touristes différentes excursions telles que : l'ancienne ville de Troia, dont les ruines se trouvent dans l'autre rive du fleuve, Torre de Outão, dans la rive nord, à présent transformée en sanatorium pour enfants ; Lapa de Santa Margarida (caverne près du fleuve) ; la pittoresque " Serra da Arrabida " et son couvent des " Capuchos " ; la ville de Cezimbra, près du Cap Espichel et l'imposant château de Palmela, près de la ville de même nom, sur un des pics de la montagne d'Arrabida. De ce château qui a été le couvent des moines de

S. Tiago, on distingue une formidable étendue de terre et l'on aperçoit la presqu'île de Setubal entre les fleuves Sado et Tage ; dans les journées claires on peut voir le lointain château de Beja, En venant de Cacilhas, en direction de Setubal on passe par Azeitão, où l'on peut admirer le palais Bacalhôa du XVI<sup>e</sup> siècle. Dans les murs de ses salles et de ses jardins, on voit la plus belle collection de azulejos (carreaux émaillés) qui existe dans le pays et peut-être même dans la Péninsule.



Setubal



# ALENTEJO

## EVORA

## BEJA

## PORTALEGRE

**E**VORA est la plus importante ville d'Alentejo. Elle est desservie par le chemin de fer du Sud, étant également liée à Lisbonne par des services journaliers d'autocars. C'est une ville d'aspect absolument particulier. Le caractère sans égal de ses constructions, où prédominent la chaux, la brique et les carreaux émaillés, l'irrégularité du tracé de ses rues, la construction indisciplinée de ses édifices, lui donnent un intérêt exceptionnel accru par le type, costumes et caractère de sa population.

Evora possède des monuments d'une haute valeur artistique et historique, à commencer par un temple roman du III<sup>e</sup> siècle qui est unique dans la Péninsule, et par d'autres vestiges de la domination romaine. La cathédrale, construite dans la période gothique-romane est un monument de haute valeur par son aspect extérieur grandiose et solennel, et dans lequel se détachent la "Torre do Cruzeiro" et les deux façades couronnées par des coupoles coniques couvertes d'écailles ; à l'intérieur il y a des détails architecturaux et artistiques magnifiques et on y garde un trésor de pièces d'orfèvrerie d'une valeur inestimable. D'autres monuments méritent aussi une mention, tels que : l'église de S. Francisco avec sa voûte hardie ; les Loios, avec leurs tombeaux de pierre en style baroque du type Michel-Ange ; le Palais Royal qui se trouve dans le Jardin public avec ses portes et fenêtres gothique-mauresque ; la Bibliothèque et le Musée où l'on garde de précieuses et magnifiques collections et parmi celles-ci, comme pièce principale, un magnifique émail de Limoges ; de nombreux palais et monuments où l'on trouve des fenêtres du style manuelin et gothique-mauresque et dont les éléments de construction sont les marbres et le granit.

Entre-autres, dans la ville, on trouve une grande quantité de monuments de haute valeur archéologique tels que l'église de Santo Antão, les couvents de Santa Clara et Calvario, de vieilles tours, de vieilles arcades et murailles, l'Aqueduc de la "Água de Prata" et les églises de S. Tiago, S. Mamede, Misericórdia, etc.

Les environs d'Evora sont très boisés et possèdent une culture intense, puisque l'agriculture est ici pratiquée avec beaucoup de soins. Autour de la ville on peut visiter les anciens couvents de S. Bento de Castris ; de la Cartuxa et du Espinheiro qui conservent les vestiges de leur ancienne grandeur.

A Evora existe un confortable hôtel permettant aux touristes de faire un bon séjour et servant de point de départ pour des excursions à Viana do Alentejo, à Evora-Monte, à Arraiolos et d'autres villes et localités intéressantes à voir à cause de leurs beautés naturelles et de leurs monuments.

**BEJA** est la ville principale du bas Alentejo, chef-lieu d'un département et héritière de la grande ville romaine qui avait pour nom "Pax-Julia", que les Maures ont dominée ensuite et qui leur a été prise par le premier roi portugais.

Elle est desservie par le chemin de fer du Sud qui la relie à Lisbonne.

Beja se trouve dans le centre d'une région consacrée spécialement à la culture du blé et que l'on considère comme le grenier du pays. Son château date du XIV<sup>e</sup> siècle ; la tour de commandement de 40 mètres de hauteur se trouve à l'ouest de la ville ; on ne doit pas manquer de visiter l'intérieur et de monter à la terrasse d'où l'on peut admirer un panorama étendu et ravissant. Un autre monument de la ville est le Couvent de la Conception où a vécu Sœur Mariana Alcoforado auteur des célèbres "Lettres de la Religieuse" si renommées et adressées au Chevalier de Chamilly, écrites en français sous le titre de "Lettres portugaises" et qui sont considérées comme un chef-d'œuvre de passion au XVII<sup>e</sup> siècle. Six couvents et monastères ont existé dans la ville. Le musée de Beja qui est



installé dans un de ces anciens édifices, possède quelques pièces archéologiques importantes.

La ville moderne, malgré quelques beaux édifices, a un caractère presque exclusivement agricole qui efface le caractère monumental de l'ancienne. Près de Beja, de l'autre côté du fleuve Guadiana, se trouve la ville de Moura où il y a des monuments qui méritent une visite. L'ancienne ville de Mértola, qui est aussi digne d'être vue, se trouve plus loin, face à l'Espagne, mais elle n'offre pas de facilités de communication.

Le chemin de fer du Sud se prolonge après Beja en direction de la province d'Algarve.

**PORTALEGRE**, chef-lieu de District, à 480 m. d'altitude sur la côte nord de Serra de Portalegre. La ville est constituée par un groupe remarquable d'édifications du XVI<sup>e</sup> et du XVII<sup>e</sup> siècle. Curiosités : Monastère de S. Bernardo (1518) aujourd'hui caserne d'infanterie. Les belles grilles du Palacio Amarelo, etc. Portalegre, Marvão et Castelo de Vide forment le triangle touristique du Alto Alentejo.

Temple de Diana



# ALGARVE

L'ALGARVE est la province portugaise la plus méridionale et ses côtes s'étendent sur l'Océan, de Vila Real de Santo Antonio jusqu'au Cap Saint-Vincent. La région de l'Algarve, ayant un climat très tempéré est aussi pittoresque sur le littoral qu'à l'intérieur. Au printemps quand les amandiers sont en fleurs, l'effet est d'une beauté surprenante.

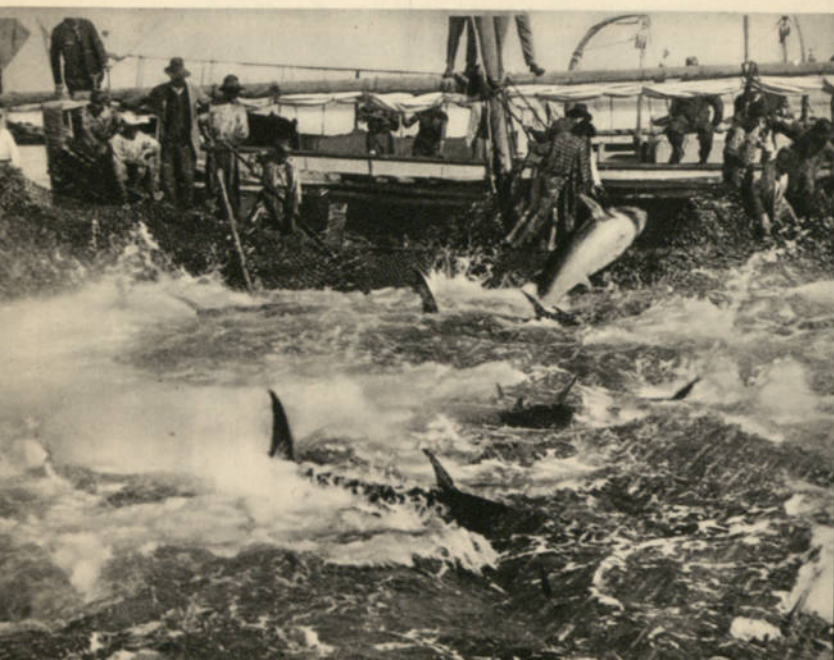
Les principales cultures de la province sont : l'amandier, le figuier et le caroubier.

C'est sur la côte, sablonneuse et en falaises, que se trouvent la presque majorité des grandes villes : Vila Real de Santo Antonio, avec ses rues symétriques construites par le Marquis de Pombal au XVIII<sup>e</sup> siècle ; Tavira, pittoresquement bâtie sur les bras d'une rivière formant des canaux ; Olhão avec la construction originale de ses maisons cubiques avec des terrasses mauresques ; Faro, la ville tranquille et noble, chef-lieu du département ; Portimão située à l'embouchure du fleuve Arade qui baigne, entre de verdoyants potagers, la ville de Silves ; Alvôr ; Lagos, située dans une admirable baie ; Vila do Bispo ; Sagres et le Cap Saint-Vincent. Sur cette côte il y a une série de plages remarquables ; la plus belle et la plus pittoresque de l'Europe est la " Praia da Rocha " près de Portimão, où les rochers colorés de toutes les nuances du rouge et du jaune forment des murs, arcades et galeries offrant aux baigneurs des cabines et des tentes aussi généreusement que la mer calme dispense de maître-baigneur. De Portimão à Sagres, les plages se déroulent comme dans un film, ayant chacune un aspect différent, interrompu

seulement par les importantes falaises qui, dans le " Promontoire de Sagres " acquièrent une majesté exceptionnelle. En face du Cap Saint-Vincent, le plus méridional de l'Europe, la mer présente un spectacle toujours renouvelé par le mouvement continu des navires.

D'autres localités de l'Algarve méritent aussi d'être visitées, telles que : la riche ville de Loulé, Estoi, où il y a des vestiges archéologiques d'une ancienne civilisation, et Monchique avec ses thermes situés dans la montagne du même nom, couverte d'une végétation luxuriante et, de son pic le plus élevé, le " Pico da Foia "; on y découvre un vaste horizon.

Pêche du Thon.





VISITAZ LE PORTUGAL



PORTO

LISBONE

MARQUES



CASA DE PORTUGAL  
7, Rue Scribe  
PARIS

CARTE  
DU  
**PORTUGAL**

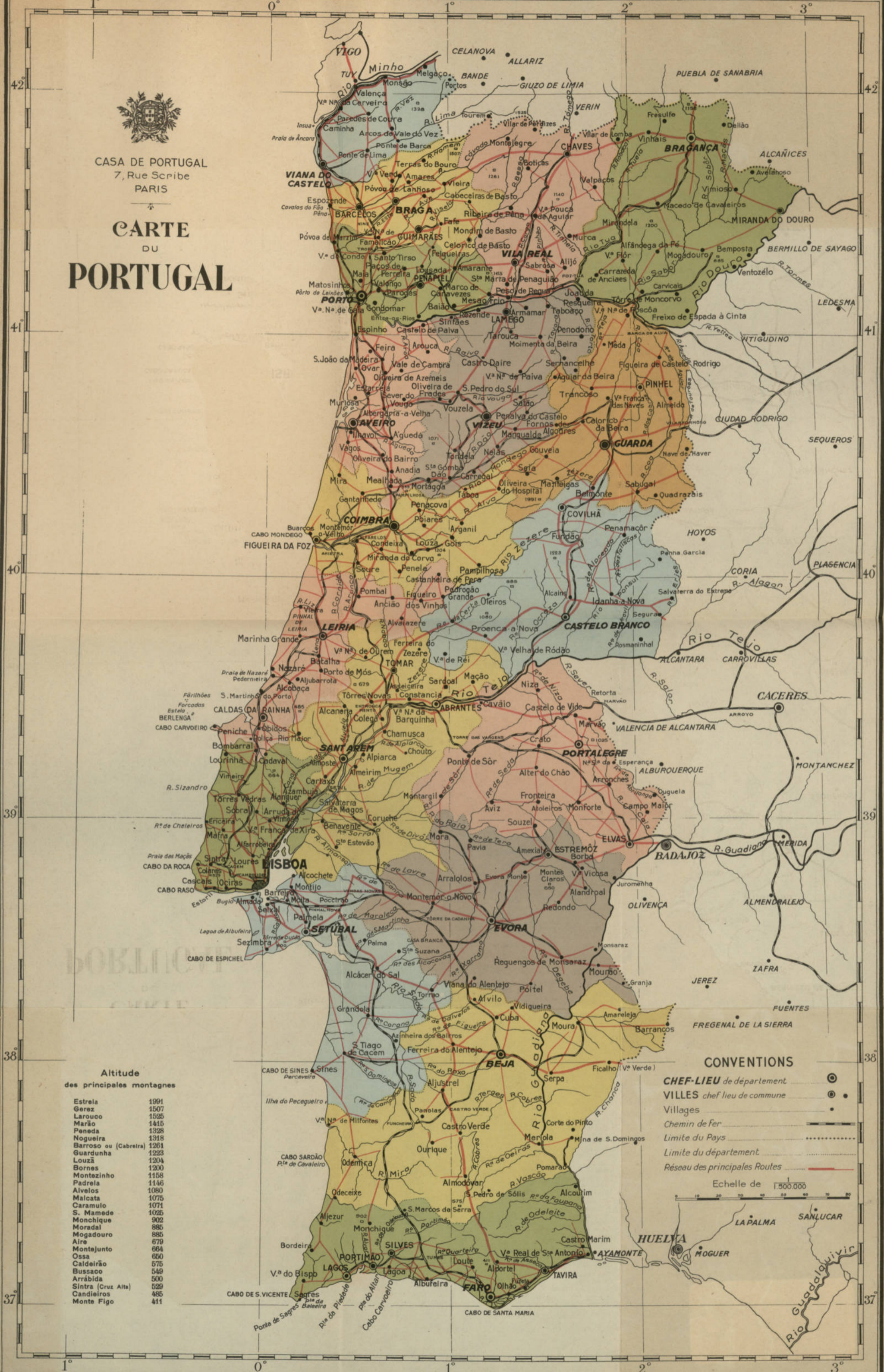
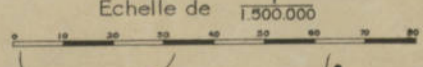
Altitude  
des principales montagnes

Estrela	1991
Garez	1507
Larouco	1525
Marão	1415
Parão	1328
Nogueira	1318
Barroso ou (Cabreira)	1261
Guardunha	1223
Louza	1204
Bornes	1200
Montezinho	1158
Padrela	1146
Alvelos	1080
Malcata	1075
Caramulo	1071
S. Mamede	1025
Monchique	902
Moradal	886
Mogadouro	885
Aire	679
Montejunto	664
Ossa	650
Caldeirão	575
Bussaco	549
Arrábida	500
Síntra (Cruz Alta)	529
Candieiros	485
Monte Figo	411

CONVENTIONS

- CHEF-LIEU de département
- VILLES chef lieu de commune
- Villages
- Chemin de Fer
- Limite du Pays
- Limite du département
- Réseau des principales Routes

Echelle de 1:500,000



1021  
S.N.I.

TYPE  
FUCAL

S.N.I. 1201

MINISTERIO DA COMUNICAÇÃO SOCIAL  
BIBLIOTECA



CASA DE PORTUGAL  
7, RUE DE LA PAIX  
PARIS

CARTE

PORTUGAL





NB



\*EFG0000516332\*

S.N

MAYGUEL