



S. A.  
6366

DOMINICI VANDELLI

PHIL., A C M E D.

HORTI REGII EXOTICARUM PLANTARUM PRÆFECTI,  
REGIÆ SCIENTIARUM ACAD. UPSAL.,  
FLOR., SENEN., RAVEN., PATAV.,  
LUSAT. SOCII, LOND. SOC. ART.,  
COMM. CORR.

FASCICULUS  
PLANTARUM

CUM NOVIS GENERIBUS,  
ET SPECIEBUS.



OLISIPONE  
EX TYPOGRAPHIA REGIA

ANNO. MDCCLXXI.

*Cum facultate Regiæ Curie Censoriæ.*



BOILING VANILLA  
SILICO  
HOTI KE...  
...  
...  
...  
...  
...  
...

CLASSICUS  
MANTARUM  
...  
...  
...



CLASSICUS  
EXTRAORDINARIA  
...  
...  
...

PERILLUSTRI ET CELEBERRIMO  
PEREGRINATORI BOTANICO  
D.<sup>NO</sup> JOSEPHO BÄNKS  
ARMIGERO, &c.

OB FELICEM  
E MARI AUSTRALI REDITUM,  
ET IN PERENNEM  
AMICITIÆ SIGNIFICATIONEM  
*SACRUM VOLUIT*

Olisipone e Museo 1771. Kal. Jul.

DOMINICUS VANDELLI.

\* ii

BO-

BOTANOPHILIS

S. D.

AUCTOR

*Cum semina aliquot Plantarum, quas in hunc usque diem fuisse orbi Botanico incognitas, judicavi, Amici Botanici a me obtinuerint; necessarium duxi eas brevibus descriptionibus nunc adumbrare; cum opus integrum, <sup>a</sup> quamvis absolutum, nondum typis committere possim.*

---

<sup>a</sup> Hortus Olisiponenfis exhibens Plantas exoticas Horto Regio Olisiponensi a sese illatas ab anno 1768. in annum 1771. Accessit specimen Floræ, Faunæ, & Mineralogiæ Lusitanicæ.



T R I A N D R I A  
M O N O G Y N I A



**C**YPERUS culmo tereti nudo , capitulo glomera- *Capitatus*  
to , folioso , terminali.

*Habitat in Lusitaniæ transtagum maritimis.*

*Radix* oblonga , subarticulata , repens. *Folia* culmi longiora , basim obvestientia membranaceis expansionibus rubescentibus , pedalia , rigida , apicibus acutis. Capituli folia 4 , aut 5 , 1 , aut 2 palmaria , basi concava , rubescentia. Capitulum globosum , glomeratum : Spicæ subsessiles omnes , ovatæ , subaristatæ , striis rubris notatæ , magnæ , ut semina tritici. Culmus teres.

T R I A N D R I A  
D I G Y N I A

**A**GROSTIS panicula subspicata , seminibus ovatis pubescentibus : arista longitudine calycis. *Australis.*

*Habitat in Lusitania , Fosso d' Alcantera. Vide Cel. Linné mantiss. pag. 30.*

**POA** panicula spicata , floribus subulatis : flosculis remotis. *Spicata.*

*Habitat in Lusitania , transtagum. Lin. mant. pag. 32.*

**BROMUS** panicula spicata , spiculis subsessilibus erectis pubescentibus subquadrifloris. *Rigens.*

*Habitat in Lusitania , Cintra. Lin. mant. pag. 33.*

**BROMUS** panicula erecta , flosculis distantibus , pedunculis angulatis , culmo genu procumbente. *Geniculatus.*

*Habitat in Lusitania , Mafra. Lin. mant. pag. 33.*

TETRANDRIA  
MONOGYNIA

BRAGANTIA

**CAL.** *Perianthium* commune 0; nisi folia verticillata, ovato-lanceolata.

*Perianthium* proprium duplex.

*P. exterius*, seu *gluma* bivalvis, valvulis lanceolatis, acutis, ventricosis, subaristatis, longitudine corollæ.

*P. interius* valvulis 5. lanceolatis, ovatis, basi pilosis, longitudine corollæ.

**COR.** universalis uniformis, subconcava, foliis verticillatis longior.

Propria monopetala, cylindræa, limbo integro, basi pilosa.

**STAM.** *Filamenta* 4, aut 5 extra corollam, limbo corollæ adhærentia, versatilia: *Antheræ* oblongæ, internæ cum filamentis versatiles.

**PIST.** *Germen* ovatum superum. *Stylus* brevissimus, *stigmata* duo acuta.

**SEM.** ...

**REC.** Commune subplanum, squammosum paleis distinctum.

*Habitat* in Brasilia. 6

*Caulis* lignosus, teres, villosus. *Folia* opposita, obverse-ovata, villosa, villis longis, rigidis flavescens. *Flos* in summitate caulis. *Foliola* perianthii communis octo, verticillata, lanceolata, villosissima, apice spinosa; sub his quinque folia majora similia, & subtus alia quatuor majora caulinis similia.

PENTANDRIA  
MONOGYNIA

POMBALIA TAB. I.

*Ipecacuanha.*

**CAL.** *Perianthium* pentaphyllum, persistens, foliolis lanceolatis, margine echinatis, villosis.

**COR.** Petala quinque persistencia. Duo superiora calyce breviora linearia. Lateralia calyce longiora, emarginata, reflexa. Petalum inferius maximum, emarginatum, ungue concavo longitudine calycis, basi gibba.

**STAM.** *Filamenta* quinque brevissima, compressa, incurva. *Antheræ* geminæ, distinctæ, oblongæ, circumdatæ in apice a membrana pellucida flava.

**PIST.** *Germen* subrotundum, villosum, triangulare. *Stylus* staminibus longior, subulatus, contortus. *Stigma* capitatum.

**PER.** *Capsula* triangularis, trilocularis, dehiscentis.

**SEM.** Solitaria, subrotunda, plurima.

*Habitat* in Brasilia, *Pará.* b.

*Radix* alba, ramosa. *Caules* bipedales erecti, leves, teretes, ramosi, viridi-spadicei. *Folia* ovato-lanceolata, argute ferrata, glabra, obscure viridia, subpetiolata, alterna, ramea. *Petiolis* brevissimi, duabus stipulis membranaceis albis, lanceolatis, carinatis, apice aristatis pilosis, cauli appressis; inter quas rami, aut flores exeunt. Ex alis foliorum infimis rami exeunt erecti caule breviores: ex superioribus flores solitarii, cernui, pedunculati *fig. 2.*, pedunculo incurvato fere longitudine floris. *Bractææ* 2 in medio pedunculi *fig. 3. 4.* lanceolatæ, brevissimæ, apice pilosæ. *Calyx* pentaphylus, persistens, foliolis lanceolatis, margine echinatis villosis *fig. 3. 4. 6. 7.* *Corolla* petala quinque persistencia. Petala superiora minima, calyce breviora, alba, dorso carinata, concava, linearia, apice vix subvillosa. Lateralia mi-

nora calyce longiora , unguibus carinatis longitudine calycis , laminæ subcoriaceæ emarginatæ , reflexæ , subtus subvillosæ *fig. 6. 7.* Petalum inferius maximum *fig. 2. 3. 4. 5. 6. 7.* ungue concavo longitudine calycis , basi gibba ; lamina subcoriacea , reniformi , emarginata , subtus subvillosa. Clauso flore , conduplicata est lamina *fig. 1.* , aperto , deorsum revoluta *fig. 5.* , Color rubro-albus. Odor gratissimus. Filamenta *fig. 8.* , quinque brevissima , compressa , incurva. *Anthere* geminæ , distinctæ , oblongæ , circumdatæ in apice a membrana pellucida flava *fig. 8.* , *Germen fig. 9.* , subrotundum villosum , villis albis , triangulare. *Stylus* staminibus longior , subulatus , contortus. *Stygma* capitatum. *Capsula fig. 10.* , triangularis , trilocularis , dehiscens. *Semina* solitaria , subrotunda alba , aut subnigra , plurima.

Hujus plantæ varietas foliis ovato-lanceolatis pubescentibus crenatis. Caulis pubescens.

In Hybernaculo floret mense Octobri. ʒ

*Radicis* virtutes medicinales mitiores , sed tutiores , quam *Euphorbiæ ipecacuanhæ* in Brasilia continuo Medici experiuntur , ut scribit D. *Manoel Gomes de Castro* ad D. *Belfort* , a quo semina obtinui , suafu Equitis Melitensis *Aloysii Pinto Balsamam* Gubernatoris *Matto grosso* , qui hujus loci naturalia diligenter observat , & res magnæ utilitatis continuo invenit.

Celeb.<sup>mo</sup> Medico *Wade* , qui maxima diligentia assidue plantarum virtutes periclitatur , tradidi hujusmodi radicem ; quare imposterum , sua quoque experientia suffulti , in aliis regionibus Medici hoc utili , & salubri remedio uti poterunt.

Dosis a drachma una usque ad tres.

*Multiflora.* ARETIA scapis multifloris.

*Habitat* in Mediolanensibus Montibus.

*E. Radice* perenni , ramosa , nigricante , multi oblique aut recte surgunt caules 1 , aut 2-pollicares , imbricati , subramosi. *Folia* imbricata , sessilia , lineari-cuneiformia , apice subrotundo , aut acuminato , tomentosa , exalbida. *Pedunculi* axillares



res uniflori 20, aut amplius in uno caule, plures circa caulis summitatem, longi 3, aut 4, & sæpe 10. lineas, lanuginosi. *Calyx* monophyllus, campanulatus, profunde quinquefidus, laciniis erectis subacutis, persistens, lanuginosus. *Flores* nutantes, rubri, *corolla* monopetala hypocrateriformis quinquefida. Tubus ovatus, vix calycis longitudine, collo coarctatus. *Capsula* unilocularis, subglobosa, apice quinquefariam dehiscens. *Semina* 2, aut 3. reniformia, nigra.

Differt ab *Aretia caulibus teretibus, foliis imbricatis, floribus sessilibus*. Haller *Helvet. pag. 486. t. 8.*

**CONVOLVULUS** foliis sagittatis, pedunculis umbellatis *Pinto*. multifloris.

*Habitat* in Brasilia. ☉

*Caulis* volubilis. *Folia* sagittata, basi dilatata in 2. auriculas recurvas. *Pedunculi* multiflori, umbellati. *Calycis* foliola ovata, margine incrassata, & pellucidâ membranâ cinctâ.

**CAMPANULA** calycis sinibus reflexis, caule unifloro, corolla barbata. *Firmiana*.

*Habitat* in Montibus Mediolanensibus.

*Radix* perennis, crassitie 2, aut 3. linearum, e qua modo simplex, modo plures caules exeunt.

*Caulis* simplex 3, aut 4-pollicaris, villosus, subnudus, uniflorus. *Folia* radicalia ovato-lanceolata, villosa, scabra, femiamplexicaulia: caulina 3, aut 4-linearia. *Calyx* villosus quinque sinibus reflexus. *Corolla* magna, violacea, ventricosa, in fauce barbata.

Differt a *Campanula uniflora*. Linné, a *Campanula foliis bipidis, caule unifloro*. Haller. *Helvet. 493.* & Allioni *specimen rar. stirp. 36. t. 6.*

**SOLANUM** caule flexuoso, dichotomo, fruticoso, aculeato, tomentoso, aculeis incurvis, foliis sinuato-angulatis, subtomentosis, costa spinosis, spicis solitariis. *Dichotomum.*

*Habitat* in Brasilia. ☽

*Caules* flavo-virides, tomentosi, tomentis stellatis, aculeis in-

- incurvis, raris, nudis, apice flavis. *Folia* subtomentosa, sinuato-angulata, subpetiolata, costâ spinosâ. *Spicæ* solitariae, revolutæ instar Heliotropii. *Calyces* tomentosi. *Petala* alba.
- Banks.* SOLANUM caule aculeato, piloso, herbaceo, foliis inferioribus cordato-ovatis, superioribus pinnatifido-sinuatis, acutis, pilosis, aculeis utrinque subrectis.
- Habitat* in Brasilia, & vulgo *Rebentabois* vocatur.  $\gamma$
- Caulis* herbaceus, pilosissimus, aculeis crassis apice subflavescentibus, deorsum versis. *Folia* inferiora cordato-ovata, superiora pinnatifido-sinuata, acuta, pilosa, aculeata. *Petioli*, *Pedunculi*, & *Calyces* pilosi, & hi dentati. *Baccæ* fulvæ, exsiccæ, magnitudine maximi cerasi.
- Strigosum.* SOLANUM caule fruticoso, strigoso, foliis ovato-sinuatis, costâ subaculeatis, tomentosis, calycibus strigosis, baccâ tomentosâ.
- Habitat* in Brasilia, *Pará.*  $\delta$
- Caulis*, *Petioli*, & *Calyces* strigis longis, flavis undique tecti. *Folia* tomentosa, lata, cordata, angulata, subaculeata, aculeis flavis. *Panicula* lateralis composita. *Petala* subtus tomentosa. *Bacca* parva tomentosa.
- Valadares.* SOLANUM caule subfruticoso, aculeato, subpiloso, foliis pinnatis incisís, utrinque aculeatis, racemis lateralibus compositis.
- Habitat* in Brasilia.  $\gamma$
- Caulis* subpilosus, viridescens, subfruticosus, aculeis longis, rectis, acerosis, rubris. *Folia* pinnata incisa, utrinque aculeata, subpilosa, viridia. *Petioli*, *Pedunculi*, *Calyces* pilosi, aculeati.
- Bolesho.* SOLANUM caule fruticoso, tomentoso, subaculeato, foliis ovato-oblongis, subtus tomentosis, integerrimis, racemis lateralibus nutantibus.
- Habitat* in Brasilia.  $\delta$
- Caulis* fruticosi, tomentosi, subaculeati, aculeis raris brevissimis. *Petioli*, *Pedunculi* tomentosi. *Folia* ovato-oblonga, lanceo-

ceolata , altera basi breviora , supra glabra , subtus tomentosa. *Calyces* tomentosi. *Baccæ* glabræ.

**SOLANUM** caule fruticoso , tomentoso , aculeato , foliis profunde sinuato-angulatis , tomentosis , subaculeatis , floribus corymbosis. *Belfort.*

*Habitat* in Brasilia. 5

*Caulis* fruticosus , tomentosus , aculeis brevissimis , rectis , rarioribus , nudis. *Petioli* tomentosi , raro aculeati. *Folia* profunde sinuato-angulata , tomentosa , aculeis brevissimis , acerosis adspersa , altera basi breviora. *Corymbi* laterales. *Calyces* pilosi.

## D I G Y N I A

**CHÆROPHYLLUM** caule unifolio , floribus fertilibus paucis. *Minimum.*

*Habitat* in Montibus Mediolanensibus.

*Radix* perennis , crassa , subdivisa. *Caules* plures hirsuti in cæspitem congesti sesquiunciales , aut biunciales ad summum.

*Folia* radicalia plurima humisparsa vix caule breviora , bitermata , lobis subtrilobis , profunde incisus , hirsuta. *Caulis* folium unicum petiolo membranaceo amplexicauli. *Involucrum* universale nullum , parziale plerumque 7-phylum , foliolis lanceolatis , ciliatis , reflexis , brevissimis. *Petala* quinque semibifida , obtusa , albida.

## H E X A N D R I A

### MONOGYNIA

**ALLIUM** caule planifolio , umbellifero , staminibus filiformibus flore duplo longioribus , spathe cirrhosa. *Cirrhosum.*

*Habitat* in Montibus Mediolanensibus.

*Caulis* tripedalis , teres. *Folia* alterna plano-canaliculata , vaginis teretibus. *Umbella* conglobata , sparsa. *Spatha* ad caulem divisa , & sensim attenuata in cirrhum longum 3 , aut

4. pollices. *Pedunculi* longi fere 2. pollices. *Petala* ovato-acuminata, concava, purpurascens. *Filamenta* exalbida, corollâ duplo longiora. *Antheræ* luteæ.

*Mattiazzi.* ANTHERICUM foliis planiusculis, scapo nudo, filamentis villosis.

*Habitat in Lusitanix arenosis transtagum prope N. Senhora do Cabo. Floret mense Aprili.*

*Bulbus* radicibus crassis oblongis, flavescentibus. *Folia* ad radicem invicem se vaginantia, planiuscula, striata, subtus subcarinata, extremitate involuta, subulata. *Scapus* palmaris, ramosus. *Stipulae* ad ramorum ortum lanceolatae. *Flores* pedunculati, racemosi. *Corolla* rubra. *Filamenta* lanata, corollâ breviora, & *Stylus* staminibus brevior.

## D R A C Æ N A T A B. II.

**C** s. Draco yucciformis.

AL. nullus.

COR. *Petala* sex fig. III. A. oblonga, erectiuscula, æqualia, unguibus cohærentia.

STAM. *Filamenta* B. sex, unguibus inserta, subulata, medio crassiora, basi membranacea, longitudine vix corollæ. *Antheræ* oblongæ, incumbentes.

PIST. *Germen* D. ovatum, sexstriatum. *Stylus* E. filiformis, longitudine staminum. *Stigma* trifidum, obtusum.

PER. *Bacca* F. ovata, sexfulcata, trilocularis.

SEM. Solitaria, ovato-oblonga, apice incurva.

*Obs.* Baccam alius speciei *Dracænæ* e Capite Viridi obtinui, quæ unilocularis est, & monosperma. <sup>a</sup>

EN-

---

<sup>a</sup> Vide *Differ. de Arbore Draconis, seu Dracæna*. Olisipone 1768.

ENNEANDRIA  
MONOGYNIA

ANGEJA

**C**AL. *Perianthium* monophyllum, minimum, subrotundum, coloratum, quinquedentatum, persistens.

**COR.** *Petala* quinque obovata, minima, flava, calyce minima, ad basim singulæ divisuræ calycis inserta.

**STAM.** *Filamenta* 9. subulata, calyce, & corollâ longiora, limbo calycis inserta. *Antheræ* oblongæ.

**PIST.** *Germen* subrotundum. *Stylus* filiformis longitudine staminum. *Stigma* capitatum.

**PER.** *Bacca*...

*Habitat* in Brasilia. 5

*Caulis* lignosus subquadrangularis. *Folia* opposita, ovato-acuminata, trinervia. In caulis extremitate *Flores* numerosissimi, spicati, pedunculati. *Calyx*, & *Petala* flava.

DECANDRIA  
MONOGYNIA

**S**AXIFRAGA *burseriana*.

*Varietas.* Saxifraga caulibus 5-floris; floribus fastigiatis.

*Folia* juniperina, dense imbricata, acuta, triquetra, glabra.

*Caulis* bipollicaris, virescens, villosus, glutinosus, foliolis 4, aut 6. alternis linearibus. *Flores* magnitudine saxifragæ nivalis.

*Habitat* in Montibus Mediolanensibus.

**SAXIFRAGA** foliis linearibus trifidis, quinquefidis, caule erecto nudiusculo. *Trifida.*

*Habitat* in Montibus Mediolanensibus.

*Radix* perennis. *Caulis* spithameus, filiformis, erectus, teres, subtomentosus, ramosus. *Folia* radicalia fasciculata, sessi-

filia, lineari-cuneiformia, trifida, aut quinquefida, lineata. *Pedunculi* alterni, solitarii, erecti, uniflori, aut biflori, longi, teretes, ab axilla folii tripartiti, aut quadripartiti exentes; sæpe foliolo lineari donati. *Flores* albi.

Hæc saxifraga differat ne a *Saxifraga hypnoide* Linnæi? Videtur a figura Morisoni a Celeb.<sup>mo</sup> Linnæo citata sub nomine *Sedum alpinum trifido folio*. *Bauh. pin.* 284. *Moris hist.* 3. p. 479. *Sec.* 12. t. 9. f. 26., quæ omnino a nostra differt, quia illa Morisoni habet caulem foliosum, foliis linearibus, cui convenit optime nomen Cel. Halleri *Helvet.* 404. *Saxifraga foliis omnibus angustis petiolatis apice tridentatis, caule folioso, ramofo, viscido.*

An nostra erit varietas? Botanicis dejudicare relinquo.

## TRIGYNIA

*Biflora.*

**A**RENARIA foliis obovatis obtusis, caulibus procumbentibus, pedunculis bifloris lateralibus. *Lin. mantif.* 71.

*Habitat* in alpihus Mediolanensibus.

*Radix* lignosa, filiformis, perennis, subflavescens. *Caules* procumbentes in varios ramos subdivisi, filiformes, quadriunciales, subvillosi, internodiis 4, aut 5. linearum distantibus. *Folia* bilinearia, subsessilia, ovata, obtusa, glabra, opposita. *Pedunculus* modo uniflorus, modo biflorus, & aliquando triflorus, longitudine circiter 4. linearum, reclinatus, filiformis, subvillosus ex ala folii ortus, ad basim duabus bracteis acutis, concavis, oppositis ornatus, & aliæ duo in pedicello sustinente flores nutantes. *Flores* calyci æquales, albi.

D O D E C A N D R I A  
M O N O G Y N I A

B A L S A M O N A T A B. III.

*Pinto.*

**C**AL. *Perianthium* monophyllum, cylindraceum, oblongum, striatum, basi hinc gibbum, persistens *fig.* 1., sexdentatum, dentibus coloratis, latere dehiscens *fig.* 5.

**COR.** *Petala* sex patentia, oblongo-ovata, calyce longiora, unguibus calycis incisuris inserta *fig.* 1. 2. 3.

**STAM.** *Filamenta* undecim, subulata, calyci inserta, & breviora. *Antheræ* simplices *fig.* 3.

**PIST.** *Germen* *fig.* 3. 4. oblongum. *Stylus* brevissimus, *Stigma* subcapitatum.

**PER.** *Folliculus* membranaceus univalvis, latere dehiscens *fig.* 5.

**SEM.** *Semina* 5, aut 7. pedicellata, rotunda, compressa, punctata *fig.* 5. 6. 7.

*Obs. Affinitas cum Lythro.*

*Habitat* in Brasilia. ♂

*Radix* fibrosa. *Caulis* erectus, ramosus, viscidus, pilosus, pilis glutinosis. *Folia* ovato-lanceolata, glabra, subpetiolata, opposita. *Rami* alterni. *Flores* rubri, axillares, inferiores pedunculati 4, aut 5., superiores subsessiles 3, aut 4.

D I D Y N A M I A  
G Y M N O S P E R M I A

**P**HLOMIS foliis ovato-lanceolatis, profunde serratis, ca- *Spinosa.*  
lycibus decagonis 8-dentatis, aristatis.

*Habitat* in Brasilia. ♂

*Caulis* 8-palmaris, quadrangularis, sulcatus, geniculis pilo-

lofis, ramis oppositis distichis. *Folia* obscure viridia, subpubescentia, venosa, opposita, disticha, ovato-lanceolata, profunde ferrata, patentia, supra petiolum decurrentia. *Petioli* foliis fere æquales. *Verticilli* tres subglobosi floribus in caulibus, & ramorum summitate. *Involucra* erecta, linearia, carinata, aristata, calyce dimidio breviora. *Calyces* tubulosi, oblongi, incurvati, decagoni, octodentati, aristati. *Corolla* *Phlomis leonuri*, sed minor, resupinata.

### A N G I O S P E R M I A

*Rostrata.* **P**EDICULARIS caule simplici, spicâ interruptâ, pinnulis pinnatis, calycibus crenatis, corollis galeâ rostrato-aduncis. *Habitat* in alpinis Mediolanensibus.

E radice perenni fasciculari surgunt duo caules 7, aut 10-pollicares oblique ascendentes, teretes, subvillosi, simplicissimi, semispicati, S: spicâ interrupta, foliosâ. *Folia* radicalia 5-pollicaria pinnatifida, pinnulis pinnato-dentatis, petiolo membranaceo in extremitate amplexicauli, lanuginoso. *Folia* caulina breviora, sparsa, floralia brevissima, amplexicaulia. *Calyc* monophyllus, subrotundus, ventricosus, ore quinquesido, profunde inciso, crenato, æquali, persistens, villosus. *Flores* ochroleuci, labio superiore galeato adunco, apice obtuso. Flores per caulem in spicam interruptam, in summitate in spicam densam congesti.

Differt ab illa Cel. Halleri *Helvet.* 620. t. 15. sic appellata. *Pedicularis alpina*, foliis alternis, pinnulis pinnatis, floribus ochroleucis rostratis in spicam congestis.

### T E T R A D Y N A M I A S I L I Q U O S A

*Catholicum.* **S**ISYMBRIUM filiquis filiformibus lævibus, foliis pinnatis denticulatis caulinis. *Lin. mant.* 93.  
*Habitat* in Lusitania, Fosso d'Alcantera.

DIA-



D I A D E L P H I A  
D E C A N D R I A

**E**RYTHRINA foliis ternatis , petiolis subaculeatis glandulosis , caule arboreo. *Lin. mant. 99.* *Crista galli.*

*Habitat* in Brasilia.  $\text{h}$

**HEDYSARUM** foliis simplicibus , ternatisque , leguminibus membranaceis , scabris , triarticulatis. *Wald.*

*Habitat* in Brasilia , *Pará.*  $\text{h}$

*Caulis* frutescens , procumbens , teres , glaber , spadiceus , geniculatus. *Rami* striati , virides , subrubescens. *Folia* inferiora simplicia , subrotunda , superiora ternata , foliolis ovato-lanceolatis , ciliatis , subpubescentibus , scabris , terminatis seta minima. *Stipulis* duabus minimis linearibus inter foliola , & duabus majoribus ad exortum folioli imparis , pubescentibus. *Stipulae* axillares longiores , erectae , lineares , pubescentes , maculâ rubescente basi notatae. *Florum* racemi longissimi , subnudi foliis oppositi. *Pedunculi* pubescentes , leguminibus aequales , filiformes. *Flores* parvi , albi tres propriis pedicellis annexi. *Calyces* pubescentes brevissimi. *Legumina* calycibus quadruplo longiora , membranacea , triarticulata , scabra.

S Y N G E N E S I A  
P O L Y G A M I A A E Q U A L I S .

**L**EONTODON foliis oblongo-ovatis petiolatis , obverse dentatis , glabris , calyce erecto. *Taraxacoides.*

*Habitat* in alpibus Mediolanensibus.

*Eradice* perenni , crassa , subramosa surgunt saepe duo caules quinquepollicares , diametro circiter unius lineae , crassiores tamen circa florem , erecti , teretes , subnudi , leviter fulcati , glabri. *Folia* radicalia oblongo-ovata , petiolata , ob-

ver-

verse dentata , glabra. *Foliola* caulina circa florem exilia , lineari-lanceolata 2 , aut 3 alterna. *Calyx* imbricatus , oblongus , *squamis interioribus* lineari-lanceolatis , parallelis , æqualibus , ciliatis , in medio nigricantibus , apice erectis ; *squamis exterioribus* paucioribus , brevissimis , erectis pariter ciliatis , & nigricantibus. *Flos* flavus. *Semina* solitaria oblonga , levia , coronata pappo plumoso.

Taraxaco-  
nastrum.

**LEONTODON** foliis lyrato-dentatis , caule nudo unifloro.

*Habitat* in alpibus Mediolanensibus.

E *radice* perenni , crassa , præmorsa unus , aut duo *caules* surgunt oblique adscendentes , læviter fulcati , glabri. *Folia* lyrato-dentata , acuminata , glabra , denticulis sparsis. *Calyx* imbricatus , oblongus ; *squamis interioribus* linearibus acutis parallelis , æqualibus , erectis , glabris ; *squamis exterioribus* paucioribus , brevioribus , inæqualibus , glabris. *Flores* flavi , &c.

**Hispidum.** **LEONTODON** caule erecto hispido , ramoso , punctis nigris undique notato , pedunculis unifloris , squamis calycinis exterioribus longioribus.

*Habitat* in alpibus Mediolanensibus.

E *radice* perenni surgunt *caules* erecti , striati , superne ramosi ; *rami* foliolis duobus , vel tribus lineari-lanceolatis , integerrimis induti , pilosi , maculis nigris undique punctati. *Folia* radicalia pauca , subpetiolata , *caulina* sessilia , semiamplexicaulia , lanceolata , dentato-sinuata , subhirsuta. *Calyx* imbricatus , oblongus ; *squamis interioribus* linearibus , parallelis , æqualibus , lanceolatis , ciliatis , nigricantibus ; *squamis exterioribus* paucioribus , laxis , longioribus , linearibus , hirsutis. *Corolla* flava. *Semina* solitaria , oblonga , nigra , sulcata , coronata pappo capillari.

**Altissimus.** **CARDVUS** foliis amplexicaulibus pinnatifidis , pinnis lanceolatis , denticulis raris , spinosis , caule erecto ramoso.

*Habitat* in alpibus Mediolanensibus.

*Radix* perennis. *Caulis* quinquepedalis , & ultra , erectus , te-

teres , fulcatus , glaber , inermis , fistulosus , superne ramosus. *Folia* amplexicaulia , glabra , pinnatifida , pinnis lanceolatis , denticulis raris , spinosis , subtus nervis alternis ramosis : radicalia pedalia. *Calyx* latus. *Flores* in summis ramulis plures simul juncti , pallide rubri.

## S U P E R F L U A

**G** NAPHALIUM caule simplicissimo folioso , capitulo terminali aphylo , foliis circumdato. *Puffum.*

*Habitat* in alpibus Mediolanensibus.

*Radix* perennis nigricans. *Caulis* simplicissimus vix pollicaris , lanuginosus. *Folia* radicalia pollicaria , amplexicaulia , lanceolato-cuneiformia , ab utraque parte tomento striato albida ; hæc sæpe caulis longitudinem superant. Ad radicem cæspitosa. *Folia* caulina similia caulem superantia. *Flores* terminales tres conferti , tribus aut quatuor foliis capitulum superantibus. *Calyx* cylindricus , vix basi ventricosus , squamis viridibus apice membranaceis , subrotundis , erectis , nigricantibus.

Differre videtur a *Gnaphalio sylvatico* Linnæi.

## S Y N G E N E S I A

## M O N O G A M I A

**L** OBELIA caule erecto , foliis inferioribus ovato-lanceolatis , obsolete dentatis , floralibus linearibus. *Farfesia.*

*Habitat* in Lusitania , Torres , in locis subhumidis. *Æ.*

*Caulis* bipalmaris , erectus , multangularis , fulcatus , basi ramosus. *Folia* inferiora ovato-lanceolata , obsolete dentata. *Floralia* linearia , obtusiuscula : omnia glabra , alterna. *Calyx* gibbus , laciniis patentibus , linearibus. *Corolla* cærulea , pentagona , in basi limbi interioris calli duo oblongi , paralleli , & longitudinales , fere ut in *Dolicho*. *Laciniæ* inferiores majores. *Stylus* staminibus longior. *Capsula* ventricosa.

CRY-

CRYPTOGAMIA  
ALGÆ

*Labyrinthi-  
formis.*

**U**LUA cellulis labyrinthiformibus , prominentiisque cla-  
vatis. Linn. *sp. pl.* p. 1633. & *Traçtat. de Thermis Pa-  
tavinis*, T. IV.



POMBALIA

B.



H<sup>r</sup> ~~Y G 1 1~~

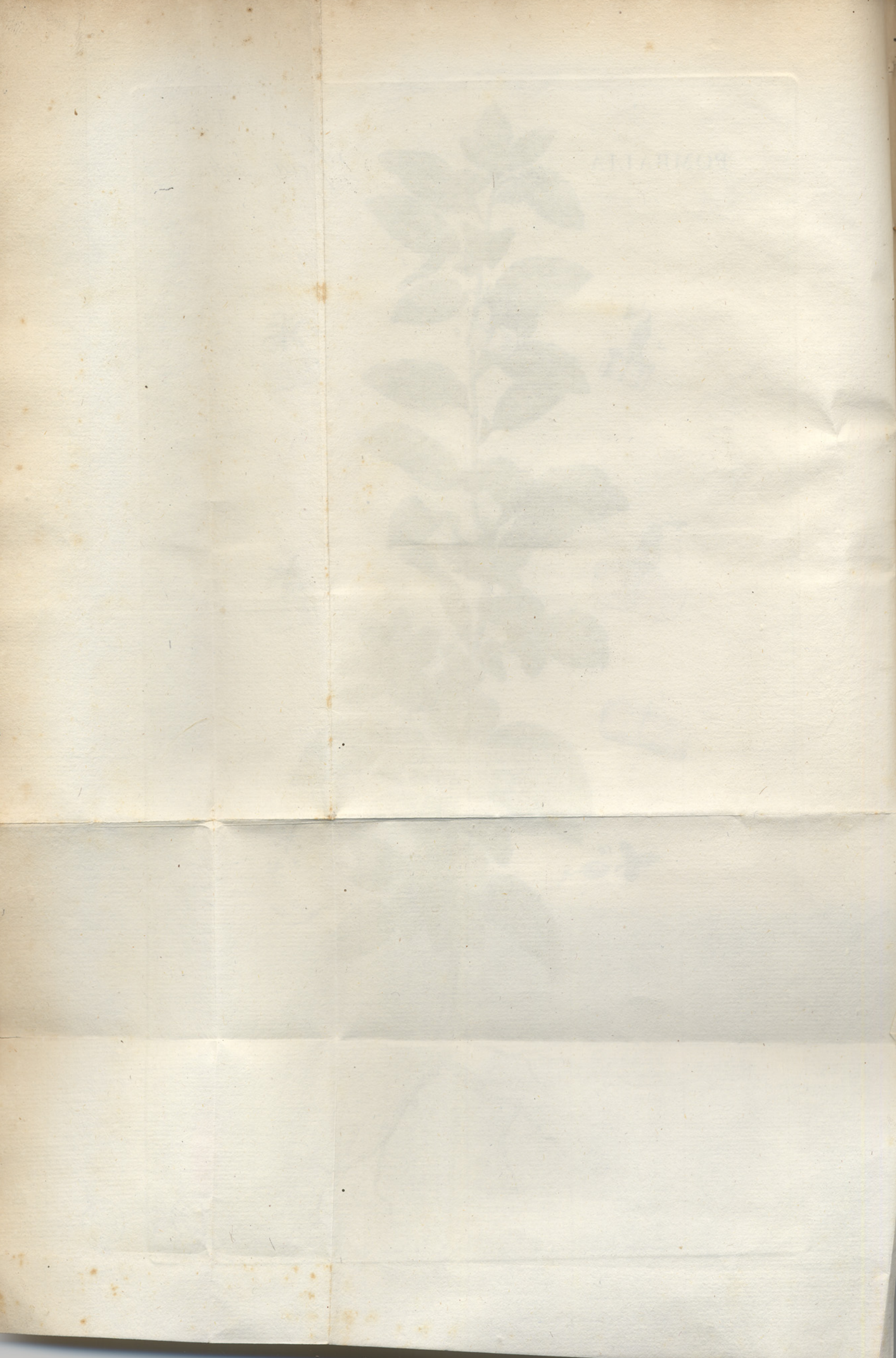
6366



POMBALIA

*Specacuanha*







DRACOCYUČIFORMIS SEU DRACENA

Fig. I.



Fig. II.



Fig. III.

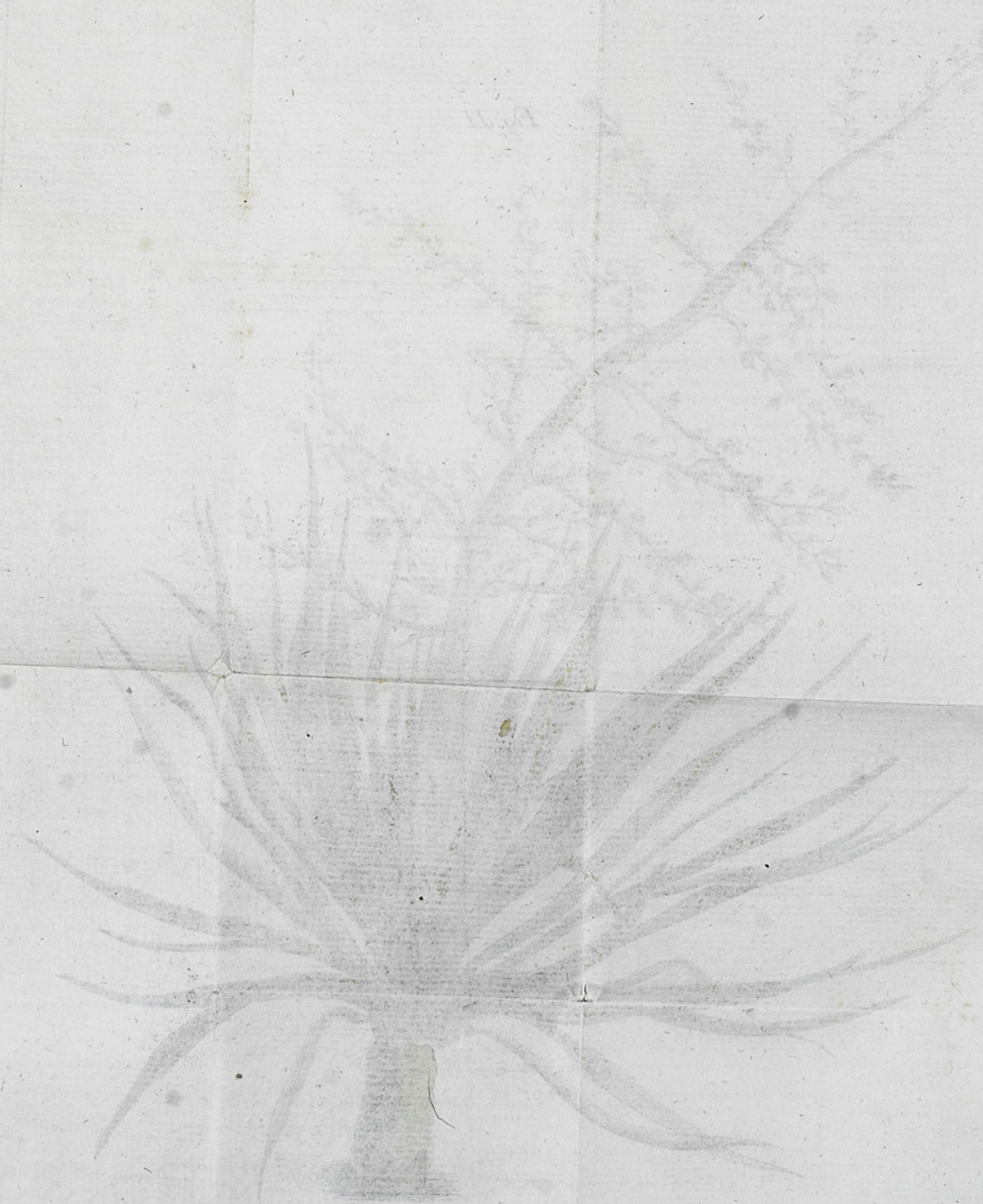
Fig. IV.



TAB. II

DRACONIFORMIS SEU DRACENA

B. II



B. IX



TAB. III

BALSAMONA

*Pinto*



1870

BALZAMONIA



ULVA

