

HSS.
 26
 CX.
 1937

1

dum Mirach. S. Cingulum Androm. G. M. S.

habens altitudinem Occid. 41. 1. 0.

Et azimuth eius a sept. in occas. 29. 21. 0.

☉ Occidit hodie hor. 6. 12.

Altitudo Merid. Capitis Medusæ 42. 20. 0.

Quia celum serenissimum, observavi
 et durationem crepusculi vespertini.

Vidi autem rubedinem illam

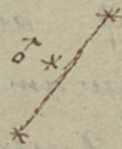
paenitus fugatam, et jam jam verum

finem crepusculi, quando Lucid.

Latus perij culminaret in altitud. 33. 19. 30. B.

Notandum autem crepuscula
 sic paulo longiora esse ☉ versante
 in Australioribus signis, breviora
 in Borealissimis, ubi ex observationibus
 collatis etiam patebit.

Hora 8. Vespere ☉ medius videbatur
 inter medium et sequentem Lini II.
 Non tamen in recta linea, sed paulum
 a Linea recta Australior sic.



Die 11. Januarij.

Altitudo ☉ Meridiana 76. 26. 40. A.

Die 12. Inconstans.

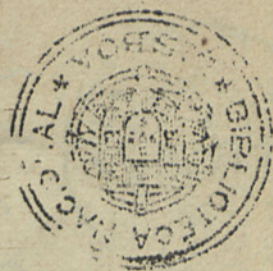
Die 13. Januarij G. M. S.
 Altitudo \odot Meridiana 76. 48. 30. A
 Die 14. Januarij.
 Altitudo \odot Meridiana 76. 59. 30. A
 Die $\frac{5}{15}$. Januarij.
 Altitudo \odot Meridiana 77. 10. 30. A
 Die 16. Januarij.
 Altitudo \odot Meridiana 77. 21. 30. A
 Die 17. Januarij.
 Altitudo \odot Meridiana 77. 33. 30. A
 Die 18. Januarij.
 Altitudo \odot Meridiana 77. 46. 0. A

Vesperi hor. $6\frac{1}{2}$ Subo meo insidiatus
 sum \odot , η φ : dicto ergo tempore
 φ distabat à η $\frac{2}{3}$ diametri mei
 Subi, eratque φ adhuc tantum
 occidentalius 1 hora post. Jam
 proximior erat φ η . at postea
 ambo occidebant. Occidentiores
 observare poterunt veram \odot .
 quantum ad Latitudinem videbatur
 φ aut Structuram η , aut cum
 quam proxime præteriturae versus
 Austrum.

Calculus meus ex Rudolphinis prædixit
 φ transitura ad Austrum 1. minuto
 Australiorem η , Nudis oculis.

adspiciore q et h. q eximie adiabae
et ad Textram altior paululum Naba
h ad radijs eius fere tactum ad
visum et igne egrediendus ab q.

Prædixi hanc o h q optime
obseruandam esse in Noua Hispania
cuera dixi. utinam nobis fortuna
fuerit?



Die 19. Ianuarij.

Altitudo O Meridiana G. M. S. 77. 59. 0. A.

Vespere hor. 7. q præterierat h,
cæstens Orientalior, uidebitur que
distantia q a h eadem que est inter
Australem et Borealem in præcedenti
Cornu V in Bayero γ et β.

Triduum Inconstans.

Die 23. Ianuarij.

Altitudo O Meridiana 78. 52. 0. A.

Triduum Nubilum.

Die 26. Ianuarij.

Altitudo O Meridiana 79. 38. 0. A.

Triduum Nubile.

Die 30. Ianuarij.

Altitudo O Meridiana 80. 43. 0. A.

Die 31. Ianuarij.

Altitudo O Meridiana 81. 0. 0. A.

Legg. Turbidum.

Die 7. februarij.

G. M. S.

Altitudo \odot Meridiana 83. G. 30. A

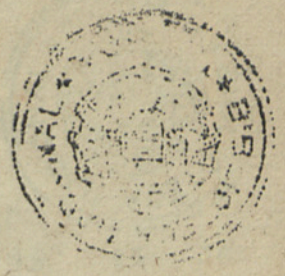
Die 9. februarij peregre profectus
sum et novem menses continuos
ab sui Geographica causa. Mense
Novembris aediens, Mensem Mauri-
tiae consumpsi, sed maximam
partem etiam in vicinis Locis
Geographica causa absens. Mense
Decembris die 10. peregre profectus
sum in Borealem Brasilia ab hinc
partem; Corographica, et historiae
naturalis causa. Interea ab Operibus
Astronomicis feravi coactus fui.
In posterum tamen, Deo, Vita et
Valetudine concedente aedurus,
continua Opera etiam quaerentem
in hac parte omnia spero agam.

Anno Christi 1642.

Die 6. Junij. ex hoc itinere mense
decembris anni praeteriti inchoato
aediij. a m

Σ. Θ

Observationes Caelestes
Georgij Marggrafij
Anno Christi 1642.



Die $\frac{4}{14}$ Aprilis vespere in
Castello Culin, ad fluvium Potij
i: qui vulgo Rio grande vocatur,
ostium sito Observavi instrumento
meo quod sextans erat, Initium
Eclipsis C, quando altitudo procyonis
sive Anticanis esset in occidentali
parte caeli. 31. 31. 0."
Paulo post nubibus obducebatur
caelum, antea serenissimum, Imber
que cadebat, et Lunam non videbam
Amplius, usque dum ultra 10. digit.
esset obscurata. Hinc enim serenitas
exquisita sedisti et ego Observavi
principium totalis obscurationis C,
quando altitudo cordis M. Orientalis
esset 32. 24. 0. postea caelum iterum
nubibus tectum fuit.

Antetempus principij emersionis ☾
ex totali umbra terrae Caelum denuo
inclariscebatur, Lunaque diu antequam
Veri Luminis aliquid acciperet,
falsa Luce clariscebatur. Tempus
initij emersionis ex totali umbra
invidere mihi nubes. de hinc
Caelum serenissimum usque ad
Omnimodum finem ☽ elipseos,
quam Obscuram, quando altitudo
sinistri humeri ☽ esset in Orientali
plaga $35^{\circ} 18' 0''$. Incipiebat ☽ elipsis
ab Ortus inferius, recuperatio prima
Luminis itidem erat ab Ortus; desine-
bat Omnimoda ☽ elipsis ab Occasu.

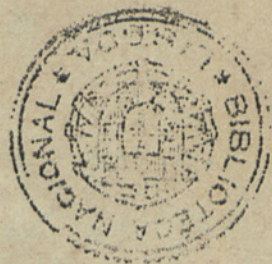
Hanc ☽ elipsim etiam Obscuravit
Nauarchus Jacob Abrahamser,
ad fluv. Ipanama Ortum in
Capitania Ciara sub Latitudine
australi $4^{\circ} 30'$. Initium autem
☽ elipsis se Obscurare scribit Vespere
Hor. $9^{\circ} 30'$. finem Hor. $13^{\circ} 15'$.
Durationem totalis Morae in umbra
terrae ponit $1\frac{1}{4}$ Horis.

Die 3. Octob. Greg.

Altitudo \odot Merid. B. G. M. S.
85. 74. 40.

Die 7. Octob. Stylo Greg.

Vespere Circa 11. horam initium
Lucebat sic Mauritica Eclipsis
 \odot , et 151. pulo. post initium erat
ejus altitudo Orientalis \odot 48. 43. 30.



Caelum erat clarum, sed multa
nubes currentes, qua de causa non
potui stellam eligere quam volui.

Tempore Eclipsis altitudo centri
 \odot Meridiana 76. 14. 30. B.
2 14. p. post altitud. Orient. aldebav. 35. 39. 0.

Initium totalis Obscuracionis
quominus observarem Invidere
nubes uti et Emersionem ex totali
Umbra.

Tempore totalis Eclipsos \odot
parum conspicua, ante emersionem
totalem diu lumine parum splen-
debat, pars obscurata autem in-
conspicua erat quando \odot incipiebat
recuperare Lumen. Initium Obscura-
tionis ab ortu, emersionis, itidem ab

Ortu. Per finem Omnimoda Helipris
 2. minutatemporis erat altitudo G M S
 Occidentalis Occipitis pisis australis... 16. 30. 0.

Nota. \odot ad Initium Helipris
 Longitudo est 6. 8. Lat. meridionalis
 descendens i. 56. proinde Ascensio
 Recta \odot , 34. 20. et declinatio 11. 45.
 Borea Aldeboran Ascensio Recta
 63. 33. et declinatio 15. 44. Borea
 Occipitis pisis Australis Ascensio
 Recta 344. 4. et declinatio i. 21. Bor.

Die $\frac{5}{15}$ Octobris.

Altitudo \odot Meridiana 89. 23. 0. A.

Die 2. Nouembris.

Vesperis hor. $6\frac{1}{2}$ circiter.

Altitudo Occ. Cor \mathcal{M} 14. 32. 30.

Azimuth. ejus ab Occid. in Merid. 25. 52. 0.

264. puls. per.

Altitudo Occid. \mathcal{F} 5. 10. 0.

Azimuth. ab Occid. in Merid. 21. 53. 30.

152. p. p.

Altitudo Occid. Cordis \mathcal{M} 13. 3. 0.

Azimuth. Occid. in Merid. 25. 55. 0.

Die 7. Nouemb. Greg.

Vesperis hor. $6\frac{1}{2}$ circiter.

Altitudo Occid. Cordis \mathcal{M} 9. 34. 0.

	G.	M.	S.
Azimuth ab Occid. in Merid.	23.	50.	0.
I 66. p. p.			
Altitudo Occid. ♀.	7.	32.	30.
Azimuth. ejus ab Occid. in Merid.	23.	50.	0.
93. p. p.			
Altitudo Occid. Cordis ♀.	8.	35.	30.
Azimuth.	26.	23.	0.
I 30. p. p.			
Altitudo Occid. ♀.	6.	37.	30.
Azimuth.	23.	52.	0.
I 29. p. p.			
Altitudo Occid. Cordis ♀.	7.	44.	30.
Azimuth.	26.	12.	0.
I 27. p. p.			
Altitudo Occid. ♀.	5.	49.	0.
Azimuth.	23.	52.	0.
I 57. p. p.			
Altitudo Occid. Cordis ♀.	6.	50.	0.
Azimuth.	26.	26.	0.
I 17. p. p.			
Altitudo Occid. ♀.	4.	53.	30.
Azimuth.	23.	56.	0.
I 29. p. p.			
Altitudo Occid. Cordis ♀.	5.	58.	30.
Azimuth.	26.	34.	0.
Die 8. Nouemb. Vespere L. 6 $\frac{1}{2}$.			
Altitudo ♀ Occid.	10.	41.	30.
Azimuth ab Occid. in Merid.	23.	52.	0.



198. p. p. G. M. S.
Altitudo Occid. Lucid. Lyrae 25. 10. 0.

Azimuth a septent. in Occid. 41. 22. 0.

230 p. p.
Altitudo ζ Occid. 9. 10. 0.

Azimuth 23. 54. 0.

397. p. p.
Altitudo Lucid. Lyrae Occid. 23. 12. 30.

Azimuth 42. 33. 0.

Cor. M. Videbam aequalis fere cui paulo majoris altitudinis ab Horizonte cum ζ , sed Australius Longe: Inuidebant nubes superuenientes, quominus cum ζ conferrem.

Die 9. Nouemb. Ireq.

Vesp. hor. 6 $\frac{1}{2}$ ad 7.

Altitudo ζ Occid. 11. 35. 0.

Azimuth ab Occasu in Occid. 23. 52. 0.

134. p. p.
Altitudo Occid. Lucid. Lyrae 24. 59. 0.

Azimuth a septent. in Occas. 41. 35. 0.

120. p. p.
Altitudo ζ Occid. 10. 37. 0.

Azimuth 23. 53. 0.

158. p. p.
Altitudo Occid. Lucid. Lyrae 24. 13. 30.

Azimuth 42. 9. 0.

202. p. p. G. M. S.
 Altitudo Occid. ♀ 9. 19. 0.
 Azimuth 23. 58. 0.

179. p. p.
 Altitudo Occid. ♀ 8. 48. 0.
 Azimuth 74. 3. 0.

188. p. p.
 Altitudo Occid. Cordis M 6. 54. 30.
 Azimuth ab Occid. in Merid. 26. 22. 0.

149. p. p.
 Altitudo ♀ 7. 40. 30.
 Azimuth 24. 13. 0.



215. p. p.
 Altitudo Occid. Lucid. Cyra 21. 53. 0.
 Azimuth a septent. in occas. 43. 40. 0.

Die ¹⁰/₂₀ Nouemb.

Vesperis hor. 6 1/2 ad hor. 7 1/4.
 Altitudo Merid. Comaham ~~~~~ 66. 40. 0.

189. p. p.
 Altitudo ♀ Occid. 12. 3. 30.
 Azimuth. ab Occid. in Austrum 25. 33. 0.

272. p. p.
 Altitudo Occid. Caud. Cygni 29. 43. 0.
 Azimuth. a septent. in Occasum 27. 20. 0.

166. p. p.
 Altitudo Merid. ♀ 88. 38. 0.

235. p. p.
 Altitudo ♀ Occid. 9. 40. 0.
 Azimuth 23. 45. 0.

I 53. p. p. G. M. S.
 Altitudo Occid. caud. 28. 43. 0.

Azimuth 28. 40. 0.

I 39. p. p.
 Altitudo & Occid. 8. 40. 0.

Azimuth 25. 51. 0.

I 70. p. p.
 Altitudo Occid. caud. Cygni 28. 8. 0.

Azimuth a septent. in Occasum 29. 27. 0.

Ab. quam primum & videbatur in
 crepusculo vesperino, tubo eum
 accurata lustravi, et apparuit cornu.

Eadem vespere ab hor 9 $\frac{1}{2}$ ad 11 $\frac{1}{2}$

Altitudo Alvid. El Karnar 39. 13. 30. A.

sequens El Karnar in fluvio 42. 53. 0. A.

Duarum quae supra 3. Eridiani Occidentali. 50. 10. 0. A.

3. Eridiani 44. 52. 30. A.

Haec 30^{''} temporis Duarum quae supra 3. Eridiani Orientali. 19. 8. 0. A.

Culinae bac por 3. Conversionis Colli hydro tertia 28. 50. 0. A.

Eridiani. Caput hydro 34. 56. 0. A.

Tertia Eridiani 45. 0. 30. A.

Quarta Eridiani 48. 56. 0. A.

In hydro tertia et quinque 28. 0. 0. A.

Quinta Eridiani 53. 19. 0. A.

In Erid (qua 7. exedebat) glob. caret 56. 50. 0. A.

Supra hanc Longe 64. 17. 30. A.






	G.	M.	S.	
Altitude Merid. conuers. Colli. <i>Sancti I.</i>	28.	29.	0.	A.
Sexta Eridani	56.	31.	0.	A.
Conuers. Colli. Sydris prima	29.	7.	0.	A.
Superior Colli. Sydris seu secunda	32.	47.	0.	A.
Longe Supra hanc Mox fulminans	37.	9.	0.	A.

(Quas Omissi hic.)
 sub 20. Erid. Orient. 67. 18. 30

Die $\frac{11}{21}$. Nouembris.

Vesperis ab hor. 6 $\frac{1}{2}$ ad horam 10.

Altitude Merid. fomahant  66. 40. 0.

150. p. p.

Altitude & Occid. 31. 1. 30.

Azimuth ab Occid. in Merid. 25. 50. 0.

157. p. p.

Altitude Lucid. Vultur. Occid. 40. 23. 0.

Azimuth a septent. in Occid. 73. 18. 0.

122. p. p.

Altitude & Occid. 12. 2. 0.

Azimuth 25. 51. 0.

131. p. p.

Altitude Lucid. Vultur. Occid. 39. 24. 0.

Azimuth 73. 55. 0.

122. p. p.

Altitude & Occid. 11. 9. 0.

Azimuth 25. 53. 0.

128. p. p.

Altitudo Lucid. Vultur. Occid. G. M. S.
38. 33. 30.

Altitud. 74. 2. 0.

♀ Lustravi in crepusculo et apparuit
fulcatus more ♀.

Altitudo Merid. in Educatione Rostris

Toucan (B) 38. 6. 0. A.

Quae in linea Recta fere inter.

Somahant et Z. phoeniceis 63. 11. 0. A.

In phoenice. ala dextr. 3. Bor (Z) 58. 24. 0. A.

In eadem ala trium media (E) 53. 41. 0. A.

In eadem ala trium Austral. (D) 50. 19. 0. A.

sub D. phoenic. (glob. non habet.) 46. 6. 30. A.

supra phoenic. (glob. non) 68. 9. 0. A.

In Educatione ala finistr. Toucan

super. (D) 31. 39. 0. A.

In eadem aloe educatione Inferior.

5 (Culminar moxson D) 30. 39. 30. A.

scu trium prima et Occid. Z.

Aloe dextrae phoeniceis (G) 13. 30. 30. A.

In phoenice, quod ejus Rostrum dici

potest (glob. non habet) 50. 34. 30. A.

In Media ala (Z) 31. 20. 0. A.


Conversionis colli hydar (Sexta (1) 19. 1. 0. A.

(Quinta (A) 24. 13. 0. A.

Lucida colli phoeniceis. (A) 54. 2. 30. A.

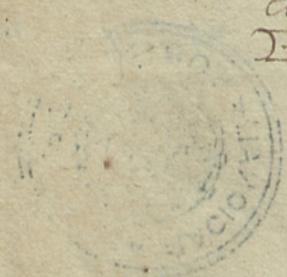
	G	M	S	
Parvula ejusdem (B)	52	36	0	A.
In dorso Toucan (N)	33	19	0	A.
Ad dextr. ped. p. haenicis trium Austral. (R)	47	31	0	A.
In eductione alae sinistrae p. haenicis (N)	50	11	0	A.
In foco sub ped. dextr. p. haenicis duarum superior	38	50	0	A.
In p. haenice. (glob. non habet)	45	26	30	A.
Supra p. haenicem (glob. non habet)	66	55	0	A.
In foco sub ala sinistra p. haenicis duarum borealior (X)	49	39	0	A.
In foco sub pede dextro p. haenicis duarum inferior (V)	41	8	0	A.
Super X. p. haenic. (glob. non habet)	50	50	0	A.
Commissio h. Colli hydrae quarta (N)	27	29	0	A.
Supra p. p. haenicis (glob. non habet)	53	6	0	A.
In foco sub ala sinistra p. haenicis duarum Australior (mu)	47	19	0	A.
El Karnar	39	13	0	A.

Die ¹²/₂₂ Novemb.

Peripori altitudo Mend. fomahant 	66	39	30
ITI. p. p.			
Altitudo q. Occid.	13	37	0
Alimuth ab Occid. in Mevid.			0



210 p. p.	G. M. S.
Altitudo Lucid. Vultur. Occid.	39. 51. 0.
Azimuth a septent. ad occas.	79. 20. 0.
182. p. p.	
Altitudo ♀ Occid.	12. 19. 0.
Azimuth.	25. 42. 0.
180. p. p.	
Altitudo Occid. Lucid. Vultur.	38. 24. 0.
Azimuth.	74. 10. 0.
138. p. p.	
Altitudo ♀ Occid.	11. 15. 0.
Azimuth.	25. 50. 0.
131 p. p.	
Altitudo Lucid. Vultur. Occid.	37. 30. 0.
Azimuth.	74. 12. 0.
157. p. p.	
Altitudo ♀ Occid.	10. 8. 30.
Azimuth.	25. 56. 0.
154. p. p.	
Altitudo Occid. Lucid. Vultur.	36. 21. 0.
Azimuth.	74. 56. 0.
♀ fulcatus cornua in Occidentem dirigebat, seu inferius.	
Die $\frac{10}{20}$ Decembris	
Altitudo O. Merid.	74. 40. 0. M.
<hr/>	



MSS.
 Ex a 6
 n° 37

~~70-5-55~~
 B-7-56
 11/11

Σ. Θ.



Observationes Caelestes.
 Georgij Marggrafij. L. M.
 Anno Christi. 1643.



Die $\frac{10}{20}$ february.

Vesperis ab hor. 7 $\frac{1}{4}$ ad hor. 10.

	G.	M.	S.
Altitudo Mevid. dorfi Columb. (V)	63.	53.	30. A.
In dorfo Dorado.	35.	30.	0. A.
In eductione ala dextr. Columb.	62.	17.	0. A.
In Botide Naucleari.	47.	3.	0. A.
In arum in Dorado prope polum Eclipticae Bor.	32.	23.	30. A.
Canobi.	45.	17.	30. A.
Inumerus gubernatoris Navis.	54.	20.	0. A.
In genu pedis posterioris Sinistri Canis majoris.	66.	5.	0. A.
In Navis Ambulacro ad sinistr. Canobi.	48.	0.	0. A.
Sub hac clustratione Longe.	36.	12.	0. A.
In extremitate caudae piscis vo- lantis.	28.	21.	0. A.
In extremitate ala dextrae piscis			

	G	M	S.
Volantis	30	59	0. A
Sup. Clipco Navis Longe (D)	55	37	0. A
Extrema alae sinistrae piscis volantis	26	30	0. A
In Navis supra duobus Nebulosis	46	11	0. A



Die 10. Martij. Dregov.

Vesp. vi ab hor. 8. ad hor. 10¹/₂.
 Altitudo Alwid. in extremitate alae
 dexterae piscis Volantis quae in Navis

(f)	58	32	0. A
(glob. (arc)) quae super Nebulosis junctae	46	14	0. A
Extrema alae sinistrae piscis Volantis	26	31	0. A
In Navis (S)	59	12	0. A
(glob. (arc)) Nebulosa junctae	38	35	0. A
In Navis (L)	51	59	0. A
In Ventres piscis Volantis	30	42	0. A
Ad sinistram Nebularum (μ)	39	53	30. A
Prima alae sinistrae piscis Volantis	27	57	0. A
Prima alae dexterae piscis Volantis	33	19	0. A
Ultima caudae Chamelonis	22	32	0. A
Duorum in Navis Occidentalior	46	35	0. A
In Navis	39	46	0. A
In Navis	44	52	0. A
Penultima caudae Chamelonis	22	0	0. A
In Navis	38	59	0. A
In Navis	52	31	0. A
In Navis	56	13	0. A

	G	M	S	
Antepenultimam caudæ Chamelonis	20	40	0	A.
Caput piscis Volantis	35	15	0	A.
In Navi duarum Occidentalior	40	41	0	A.
Quæ sub hac	37	23	0	A.
Duarum Orientalior	40	25	0	A.
In Navi	30	1	0	A.
— Quæ supra duabus Antedictis	44	44	0	A.
In Navi	59	17	0	A.
In Navi	42	48	0	A.
In Navi duabus Orientalior	40	36	0	A.
In Navi	37	20	0	A.
In Navi	34	50	0	A.
In Navi	45	20	0	A.

Dehinc peregre abij Geographice
 et Historiæ Naturalis causa, Medij
 2. Aprilis.

Eclipsis a partialis.

Die 4. Aprilis Gregor. Mane
 Cælum serenum erat Nubes eurrentes.
 Ventus borealis, Hora 4½ nondum
 Initium Eclipsos, postea Nubes
 obducebant Occidentem quominus
 a videri possent, emergebat a ex
 Nubibus altitudinem habens 4. grad.
 Occidentalem, in claritate propusculi

deficiens $\frac{1}{4}$ ab Austro, seu ad sinistram
michi.

Horum disparabat, Amplius non
conspicua, ante. Decasum suum,
tantum de hac Pelippi Observaver
nubes concesserunt.

Die 21. Junij. serenissimum.

Altitudo \odot Meridiana G M S.
58. 23. 30. B

Die 22. Junij.

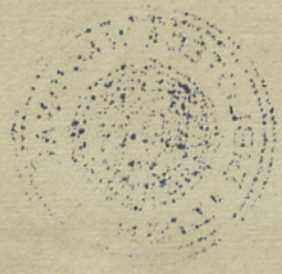
Altitudo \odot Meridiana 58. 23. 30. B

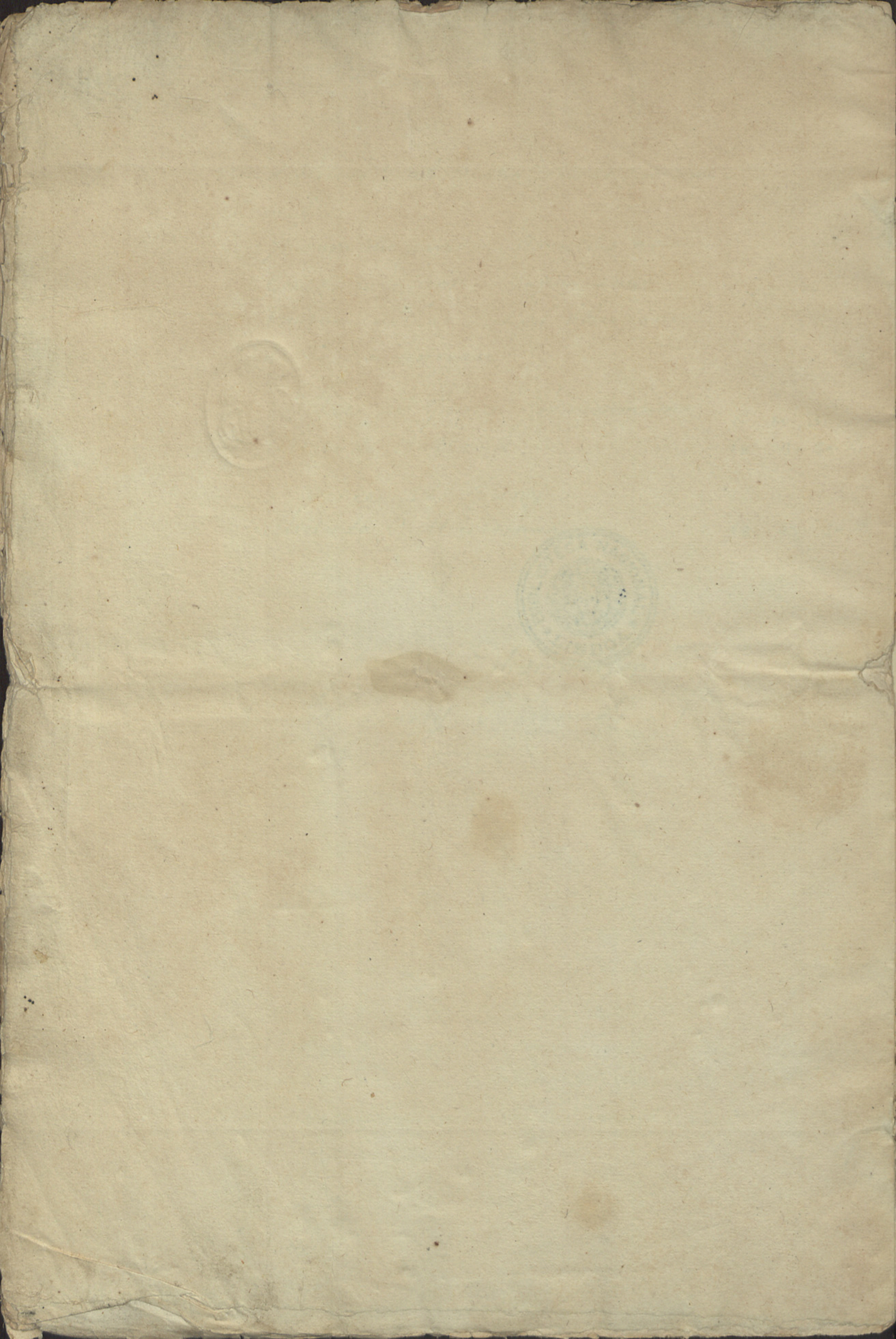


Finis Observationum
Georgij Marggrafij. 21.

[Handwritten flourish]

11





112

